



PLA MUNICIPAL D'INFÀNCIA I ADOLESCÈNCIA AJUNTAMENT DE PALMA 2018-2022

VIII Convocatòria de Reconeixement Ciutat Amiga de la Infància. UNICEF Comitè Espanyol



SUMARI DEL PLA MUNICIPAL 2018

1. INTRODUCCIÓ

- 1.1. Presentació
- 1.2. Marc legal
- 1.3. Principis d'un pla d'infància i adolescència
- 1.4. Agraïments

2. FONAMENTACIÓ

- 2.1. Dades sociodemogràfiques
- 2.2. Diagnòstic de la situació de la infància i l'adolescència
- 2.3. Participació infantil
- 2.4. Prioritats definides

3. PROCÉS D'ELABORACIÓ

4. OBJECTIUS DEL PLA

5. DESTINATARIS

6. ORGANITZACIÓ

7. LÍNIES D'ACTUACIÓ

- 7.1. EIX 1: Ciutat per viure i conviure
- 7.2. EIX 2: Salut i esport
- 7.3. EIX 3: Educació, cultura, oci i temps lliure
- 7.4. EIX 4: Millora d'oportunitats
- 7.5. EIX 5: Participació en la realitat municipal

8. CRONOGRAMA

9. MITJANS I RECURSOS

10. SEGUIMENT I AVALUACIÓ

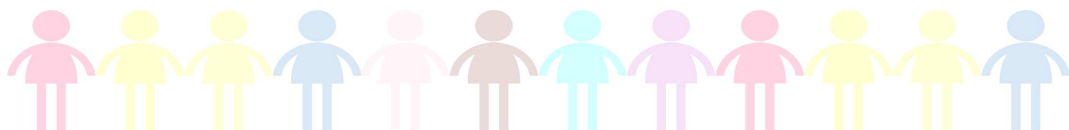
- 10.1. Indicadors

11. BIBLIOGRAFIA I FONTS CONSULTADES





INTRODUCCIÓ



INTRODUCCIÓ

PRESENTACIÓ

La Convenció sobre els drets dels infants és el primer instrument internacional jurídicament vinculant que suposa la confirmació i el desig que es garanteixi el desenvolupament íntegre dels infants en la seva condició de ciutadans de ple dret, i incorpora tota la gamma dels drets humans: civils, culturals, econòmics, polítics i socials.

Des d'aquesta Convenció, signada el 1989, més de vuit milions d'habitants del nostre país han tingut reconeguts els seus drets des del seu naixement i han vist protegits i acceptats els de ciutadania.

La ratificació, gairebé universal, de la Convenció reflecteix el compromís mundial amb els principis que sostenen els drets de l'infant. Els governs signataris han confirmat la seva intenció de convertir en realitat aquest compromís.

L'Ajuntament de Palma, com a institució més pròxima a la ciutadania, està obligada a emprendre accions i polítiques que posin en pràctica la Convenció dels drets de l'infant, a tenir en compte els seus drets en les decisions municipals i a assegurar que totes les mesures es prenguin d'acord amb el seu interès superior (article 3).

Amb aquest document es presenta el Pla municipal d'infància i adolescència de Palma per al període 2018-2022, el qual és una iniciativa de la corporació municipal amb la finalitat d'optimitzar les actuacions municipals que es dirigeixen a millorar la qualitat de vida de la infància i l'adolescència.

Per a elaborar aquest Pla municipal s'han tingut en compte criteris de transversalitat intentant coordinar les diferents àrees d'actuació amb la infància i l'adolescència, com també les necessitats d'aquesta població.

És necessari fer visible el conjunt i poder recopilar el que es du a terme en matèria d'infància i adolescència. A través del Diagnòstic d'infància i adolescència, aprovat el 27 de desembre de 2017, s'han pogut evidenciar les principals debilitats i les amenaces que afecten la infància i l'adolescència, com també les fortaleses i les oportunitats que existeixen a la ciutat de Palma.



INTRODUCCIÓ

PRESENTACIÓ

D'altra banda, l'elaboració de la Memòria d'activitats 2017 ha deixat constància de totes les accions principals a favor de la infància i l'adolescència des de l'Ajuntament de Palma.

El Pla municipal d'infància i adolescència s'ha dissenyat amb la participació de totes les àrees, les entitats socials i les associacions sense ànim de lucre, amb les aportacions i les conclusions del Diagnòstic, amb la Memòria d'activitats a favor de la infància i l'adolescència i, sobretot, amb les aportacions del Consell per a la Participació Infantil Ciutat Amiga de la Infància i l'Adolescència.

En aquest Pla s'han definit objectius per a garantir el compliment dels drets de la infància i l'adolescència i de les seves famílies, com també el seu benestar. La seva finalitat és establir i donar resposta a les necessitats, com també definir els principis generals i específics d'actuació que han d'inspirar els programes dirigits a la població infantil i adolescent i a les seves famílies.

Aquest Pla va dirigit a tota la població infantil i adolescent resident al municipi de Palma, encara que els principals beneficiaris en són els nins, les nines i els adolescents. Aquests formen part d'una comunitat, creixen en família i es desenvolupen en diferents entorns, per la qual cosa totes les persones implicades en els diferents contextos han de ser també beneficiàries directes d'aquest Pla: pares, mares, tutors, tutores, professionals d'institucions, associacions, entitats i ONG sense ànim de lucre que desenvolupin la seva activitat en l'atenció a la infància i l'adolescència del municipi de Palma.

La vigència d'aquest Pla tindrà una durada de quatre anys, temps en el qual s'apreciarà l'impacte de les accions implementades i la contribució en l'aplicació de la Convenció dels drets de l'infant.



INTRODUCCIÓ

MARC LEGAL

Podem desglossar el marc normatiu en matèria d'infància i adolescència en tres nivells:

- internacional
- estatal
- autonòmic

NIVELL INTERNACIONAL

La política social respecte dels menors ha viscut un canvi significatiu durant els darrers temps.

El 20 de novembre de 1959, l'Assemblea General de Nacions Unides va aprovar la Declaració dels drets dels infants, que constitueix la peça fonamental de la moderna concepció de la protecció de la infància, establint un decàleg de drets que progressivament s'han anat incorporant a la legislació dels diferents estats membres.

Amb posterioritat, l'Assemblea General de les Nacions Unides va aprovar, el 1989, la Convenció dels drets de l'infant, recollint i completant l'antiga declaració de l'any 1959, en la qual es destaca la consideració de les persones menors d'edat com a subjectes de drets i s'estableix l'interès superior de l'infant com a principi que s'ha de tenir en compte en totes les mesures que adoptin les institucions.

- Convenció de les Nacions Unides sobre els drets dels infants, de 20 de novembre de 1989
- Resolució del Parlament Europeu sobre una Carta europea dels drets dels infants de 8 de juliol de 1992
- Carta europea dels drets dels infants (DOCE núm. C241, de 21 de setembre de 1992)
- Resolució de l'Assemblea General de les Nacions Unides, "Un món apropiat per als infants", de 10 de maig de 2002
- Comunicació de la Comissió, de 4 de juliol de 2006 –cap a una Estratègia de la Unió Europea sobre els drets de la infància



INTRODUCCIÓ

MARC LEGAL

A NIVELL ESTATAL

A nivell de l'Estat espanyol, cal destacar algunes lleis sorgides arran de la publicació de la Constitució de 1978. És significativa la reforma de les institucions de protecció als menors a través de la Llei orgànica 1/1996, de 15 de gener, de protecció jurídica del menor, de modificació parcial del Codi civil i de la Llei d'enjudiciament civil, que construeixen un ampli marc jurídic de protecció que vincula tots els poders públics, les institucions directament relacionades amb els menors, els pares, els familiars i la ciutadania en general. Dota d'un marc jurídic per al desenvolupament, per part de les administracions públiques, de polítiques integrals d'infància.

- Constitució espanyola de 1978
- Llei orgànica 1/2015, de 30 de març, per la qual es modifica la Llei orgànica 10/1995, de 23 de novembre, del Codi penal
- Llei orgànica 1/1996, de 15 de gener, de protecció jurídica del menor i de modificació parcial del Codi civil i de la Llei d'enjudiciament civil
- Llei 26/2015, de 28 de juliol, de modificació del sistema de protecció a la infància i l'adolescència
- Llei orgànica 5/2000, de 12 de gener, reguladora de la responsabilitat penal dels menors
- Llei orgànica 8/1985, de 3 de juliol, reguladora del dret a l'educació
- Llei orgànica 2/2006, de 3 de maig, d'educació
- Llei orgànica 8/2013, de 9 de desembre, per a la millora de la qualitat educativa

A NIVELL AUTONÒMIC

La Comunitat Autònoma de les Illes Balears també compta amb una sèrie de lleis:

- Llei orgànica 1/2007, de 28 de febrer, de reforma de l'Estatut de les Illes Balears
- Llei 4/2009, d'11 de juny, de serveis socials de les Illes Balears
- Llei 17/2006, de 13 de novembre, integral de l'atenció i dels drets de la infància i l'adolescència de les Illes Balears
- Llei 10/2006, de 26 de juliol, integral de la joventut
- Pacte balear per a la infància (signat pels tres partits polítics parlamentaris el 19 de novembre de 2013)



INTRODUCCIÓ

MARC LEGAL

A NIVELL LOCAL

Tal i com s'articula a la Llei 7/1985, de 2 d'abril, reguladora de les bases de règim local per l'efectivitat de l'autonomia de les entitats locals, la legislació de l'Estat i de les Comunitats Autònomes, hauran d'assegurar als municipis el seu dret a intervenir en quants assumptes afecten directament al cercle dels seus interessos, atribuint-los las competències que procedeixi en atenció a les característiques de l'activitat pública de la qual es tracti, d'acord als principis de descentralització i de màxima proximitat de la gestió administrativa als ciutadans i ciutadanes.



INTRODUCCIÓ

PRINCIPIS D'UN PLA D'INFÀNCIA I ADOLESCÈNCIA

El Pla municipal d'infància i adolescència de Palma és un document de planificació que s'elabora sobre la base del Diagnòstic aprovat per la Junta de Govern de l'Ajuntament de Palma i les aportacions dels nins i les nines del Consell de Participació Infantil d'aquest Ajuntament.

En l'elaboració del Pla, s'han tingut presents la Declaració universal dels drets dels infants, la Convenció sobre els drets de l'infant i la Carta de ciutats educadores, a la qual aquest municipi es va adherir l'any 1990, formant també part de la Xarxa Internacional de Ciutats Educadores.

En el moment de la planificació, s'estableixen metes en un horitzó de 4 anys (2018-2022), cap a les quals s'orienten les accions municipals dirigides a la infància i l'adolescència.

Els principis generals que sostenen el Pla municipal d'infància i adolescència de la ciutat de Palma són els següents:

- Aplicar la Convenció sobre els drets de l'infant en l'àmbit local, la qual cosa suposarà:
 - Que aquests drets siguin promoguts, respectats i aplicats.
 - Prioritzar una política referida a la infància.



INTRODUCCIÓ

PRINCIPIS D'UN PLA D'INFÀNCIA I ADOLESCÈNCIA

- Els nins, les nines i els adolescents han de ser considerats com un ciutadà més, la qual cosa implica:

- Afavorir i facilitar la seva participació.
- Incorporar les seves aportacions i les reflexions, com les d'un ciutadà més, en els processos de presa de decisions.
- Tenir en compte les seves necessitats i donar resposta des de les institucions.
- Fomentar i millorar nous espais de participació infantil estables i efectius en el temps.
- Rebre i escoltar totes les demandes, les propostes i les queixes que li facin arribar els nins i les nines a través de la seva representació al grup de treball.
- Donar informació de temes relacionats amb la infància i l'adolescència.
- Afavorir la igualtat d'oportunitats en totes les seves activitats.

-Desenvolupar polítiques integrals:

L'atenció a la infància i l'adolescència s'ha de realitzar de manera integral, transversal i multidisciplinària. La implicació ha de ser eficient i eficaç per a garantir, promoure i defensar els drets de l'infant.

- Coordinació institucional entre els diferents departaments i àrees de la institució municipal i entre aquesta i altres instàncies administratives i socials que intervenen amb la infància del municipi de Palma.
- Sensibilització social amb la infància i l'adolescència, perquè adquireixi major visibilitat com a col·lectiu de població amb drets, deures i necessitats.
- Gestió de recursos des d'una perspectiva econòmica i social, planificant de manera integral i adequada a les necessitats dels nins, les nines i els adolescents.



INTRODUCCIÓ

PRINCIPIS D'UN PLA D'INFÀNCIA I ADOLESCÈNCIA

Sota aquesta fonamentació es construeix el nostre Pla municipal d'infància i adolescència, donant resposta a les necessitats i els drets de la infància, quant a les competències i els recursos del nostre Ajuntament.

A través d'aquest Pla es podrà treballar cap a una Ciutat Amiga de la Infància.



INTRODUCCIÓ

AGRAÏMENTS

El desenvolupament d'aquest Pla municipal d'infància i adolescència ha estat un treball conjunt, partint d'una anàlisi de la realitat i del treball que ja es du a terme en polítiques d'infància.

Agraïm a totes les persones que han participat en la seva elaboració, ja que sense les seves aportacions i col·laboració no s'hauria pogut elaborar.

Agraïm i reconeixem de manera molt especial la tasca de tots els consellers, nins i nenes, que han estat membres actius de l'Òrgan de Participació, en l'elaboració del Diagnòstic i d'aquest Pla.

Gràcies per totes les seves propostes, aportacions i reflexions.

Expressam el nostre agraïment al grup de dinamització de les sessions del Consell d'Infància i Adolescència, que han pogut recollir totes les necessitats i incorporar-les a aquest Pla d'infància.

Per altra banda, també agraïm als centres educatius públics i privats, a les entitats i a les associacions sense ànim de lucre la seva participació, com també a totes les àrees de l'Ajuntament de Palma, i especialment als tècnics i les tècniques municipals de les diferents àrees i/o serveis, que han contribuït al procés d'elaboració del primer Pla municipal d'infància i d'adolescència (2018-2022).

En aquest moment, gràcies al procés de reconeixement Ciutats Amigues de la Infància, hem pogut revisar i replantejar de manera transversal els nous objectius i els reptes en un pla d'actuació.

Agraïm, també, a tots els grups polítics l'aposta per una Ciutat Amiga de la Infància.

L'objectiu general d'aquest Ajuntament és gestionar la ciutat des de la perspectiva dels nins i les nines, i incorporar les seves reflexions en els processos de presa de decisions. Només d'aquesta manera aconseguirem una ciutat més segura i un lloc millor per a ells i elles i per a tothom.

Gràcies a l'esforç, la col·laboració i el compromís de tots podrem construir un nou model de ciutat incorporant les aportacions i les reflexions dels nins i les nines.

Apostam per una Ciutat Amiga de la Infància, on es respectin els drets dels nostres petits i petites. La ciutat de Palma té l'oportunitat de ser reconeguda per UNICEF com a Ciutat Amiga de la Infància.





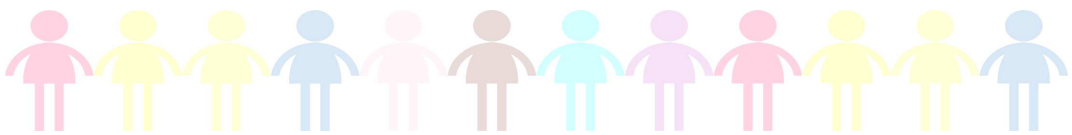
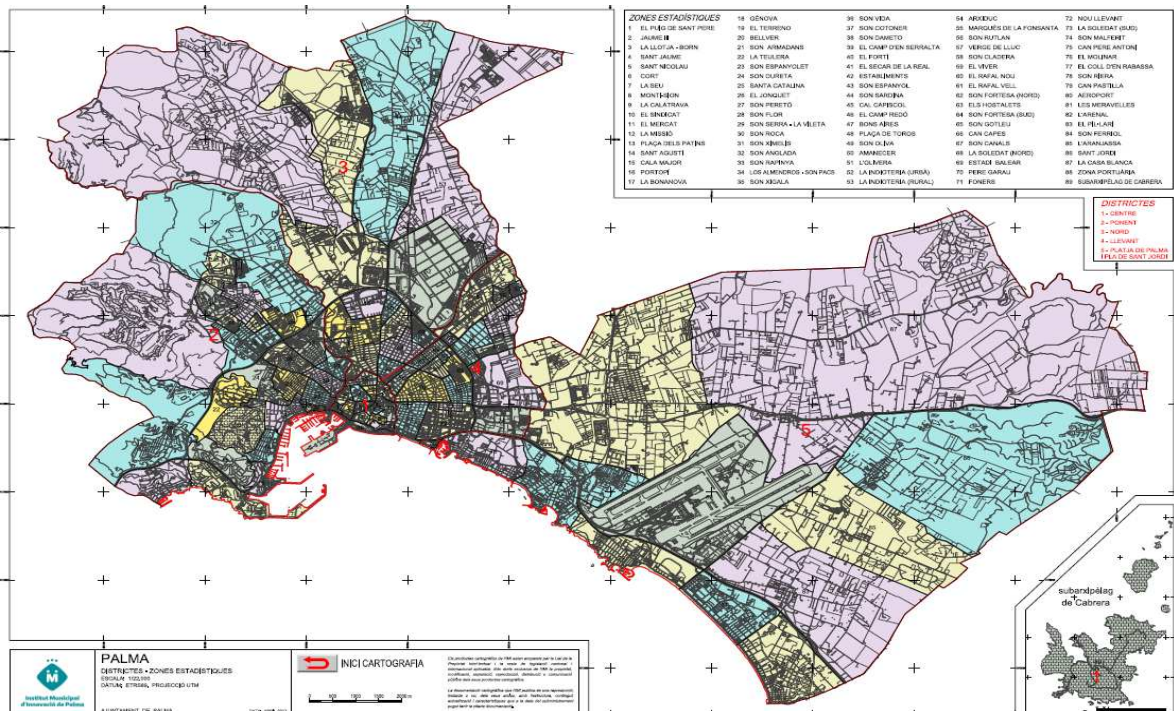
FONAMENTACIÓ



FONAMENTACIÓ

DADES SOCIODEMOGRÀFIQUES

El municipi de Palma té una extensió de 208,63 km² i comprèn també el subarxipèlag de Cabrera, format per les illes de Cabrera, Conillera, la Imperial, na Redona, na Foradada, na Plana, na Pobra i altres illots menors.



FONAMENTACIÓ

DADES SOCIODEMOGRÀFIQUES

Al llarg del segle XX Palma ha tingut un desenvolupament urbanístic molt intens a causa de l'augment continu de la població, que ha passat de 63.937 habitants, l'any 1900, a 333.925, l'any 2000, i a 434.516 a 1 de gener de 2017. Durant la darrera dècada, la població de Palma ha evolucionat de forma ascendent: entre 2004 i 2017, el nombre d'habitants ha augmentat en més de 50.000 persones. Els anys 2011 i 2012 són els únics en què hi ha hagut un lleuger descens de població.

A dia 1 de gener de 2017, el 17,26% de la població de Palma és menor de 18 anys.

Població segons el Padró municipal de Palma a 1-1-2017

(Aquestes dades, si tenim temps, es poden comentar)

Evolució

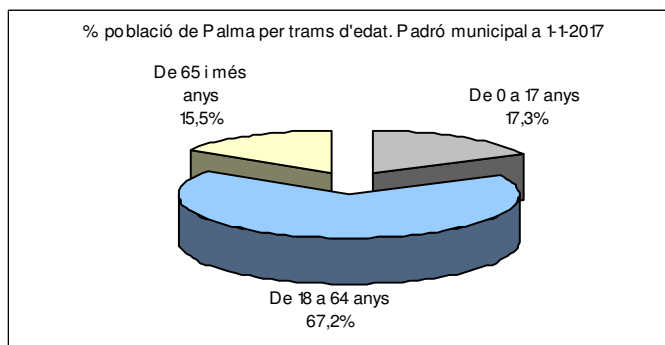
| Evolució de la població de Palma per trams d'edat. Padró municipal a 1 de gener | | | | |
|--|----------------|----------------|-----------------|------------------|
| | Total | De 0 a 17 anys | De 18 a 64 anys | De 65 anys i més |
| 2004 | 379.898 | 66.637 | 261.666 | 51.595 |
| 2005 | 390.393 | 67.649 | 270.597 | 52.147 |
| 2006 | 400.872 | 69.374 | 278.374 | 53.124 |
| 2007 | 404.335 | 69.140 | 281.678 | 53.517 |
| 2008 | 413.781 | 70.653 | 288.675 | 54.453 |
| 2009 | 421.585 | 72.338 | 293.577 | 55.670 |
| 2010 | 426.526 | 73.149 | 295.876 | 57.501 |
| 2011 | 421.900 | 72.521 | 290.904 | 58.475 |
| 2012 | 421.194 | 73.172 | 288.585 | 59.437 |
| 2013 | 421.708 | 73.042 | 287.419 | 61.247 |
| 2014 | 425.726 | 73.626 | 288.845 | 63.255 |
| 2015 | 427.923 | 73.805 | 289.280 | 64.838 |
| 2016 | 430.553 | 74.417 | 290.090 | 66.046 |
| 2017 | 434.516 | 75.014 | 292.023 | 67.479 |

Font: elaborat per l'Àrea d'Igualtat a partir de dades de l'Ajuntament de Palma

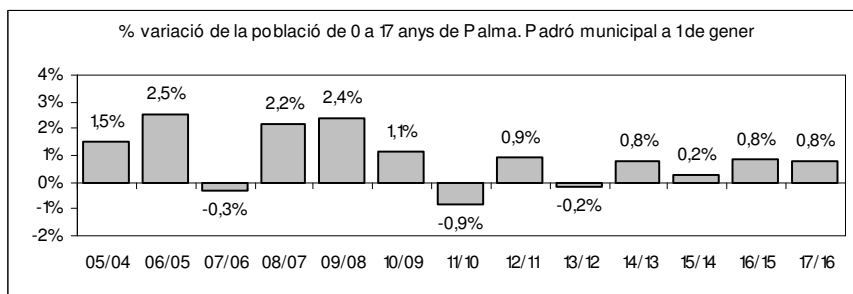


FONAMENTACIÓ

DADES SOCIODEMOGRÀFIQUES



Font: elaborat per l'Àrea d'Igualtat a partir de dades de l'Ajuntament de Palma

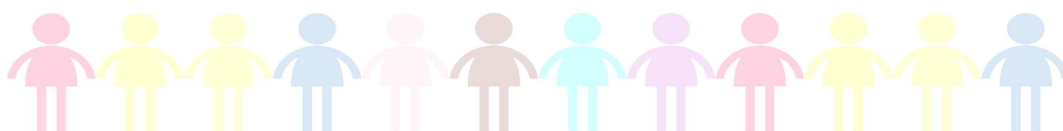


Font: elaborat per l'Àrea d'Igualtat a partir de dades de l'Ajuntament de Palma

Trams d'edat

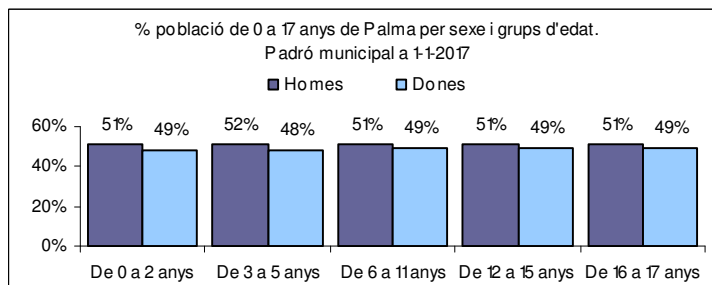
| Població de 0 a 17 anys de Palma per sexe i trams d'edat Padró municipal a 1-1-2017 | | | |
|--|----------------|----------------|----------------|
| | Total | Homes | Dones |
| Total de població | 434.516 | 212.215 | 222.301 |
| Total d'infància i adolescència | 75.014 | 38.384 | 36.630 |
| De 0 a 2 anys | 11.636 | 5.984 | 5.652 |
| De 3 a 5 anys | 12.125 | 6.249 | 5.876 |
| De 6 a 11 anys | 26.261 | 13.435 | 12.826 |
| De 12 a 15 anys | 16.805 | 8.533 | 8.272 |
| De 16 a 17 anys | 8.187 | 4.183 | 4.004 |
| De 18 a 64 anys | 292.023 | 145.278 | 146.745 |
| De 65 anys i més | 67.479 | 28.553 | 38.926 |

Font: elaborat per l'Àrea d'Igualtat a partir de dades de l'Ajuntament de Palma



FONAMENTACIÓ

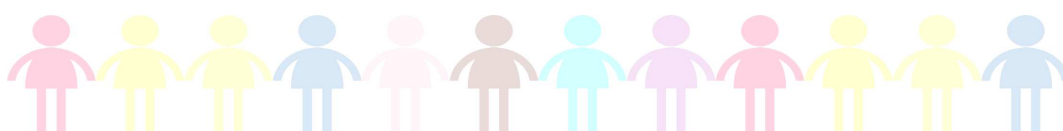
DADES SOCIODEMOGRÀFIQUES



Font: elaborat per l'Àrea d'Igualtat a partir de dades de l'Ajuntament de Palma

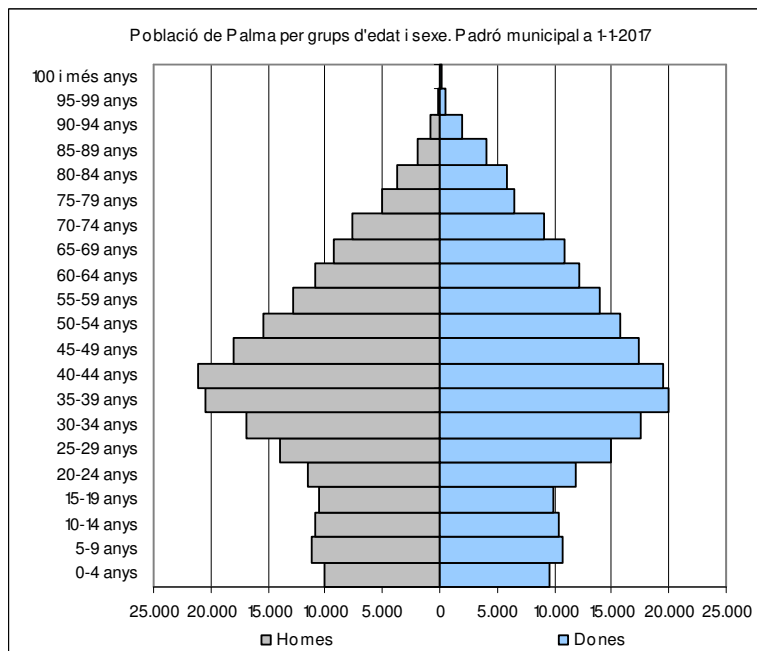
| Població de Palma per grups d'edat i sexe Padró municipal a 1-1-2017 | | | |
|---|----------------|----------------|----------------|
| | Total | Homes | Dons |
| Total | 434.516 | 212.215 | 222.301 |
| 0-4 anys | 19.554 | 10.021 | 9.533 |
| 5-9 anys | 21.912 | 11.224 | 10.688 |
| 10-14 anys | 21.259 | 10.887 | 10.372 |
| 15-19 anys | 20.432 | 10.526 | 9.906 |
| 20-24 anys | 23.312 | 11.507 | 11.805 |
| 25-29 anys | 28.884 | 13.968 | 14.916 |
| 30-34 anys | 34.535 | 16.938 | 17.597 |
| 35-39 anys | 40.456 | 20.496 | 19.960 |
| 40-44 anys | 40.620 | 21.097 | 19.523 |
| 45-49 anys | 35.270 | 17.976 | 17.294 |
| 50-54 anys | 31.124 | 15.401 | 15.723 |
| 55-59 anys | 26.661 | 12.760 | 13.901 |
| 60-64 anys | 23.018 | 10.861 | 12.157 |
| 65-69 anys | 20.144 | 9.289 | 10.855 |
| 70-74 anys | 16.790 | 7.686 | 9.104 |
| 75-79 anys | 11.397 | 4.967 | 6.430 |
| 80-84 anys | 9.592 | 3.743 | 5.849 |
| 85-89 anys | 6.015 | 1.915 | 4.100 |
| 90-94 anys | 2.688 | 760 | 1.928 |
| 95-99 anys | 715 | 168 | 547 |
| 100 i més anys | 138 | 25 | 113 |

Font: elaborat per l'Àrea d'Igualtat a partir de dades de l'Ajuntament de Palma



FONAMENTACIÓ

DADES SOCIODEMOGRÀFIQUES



Font: elaborat per l'Àrea d'Igualtat a partir de dades de l'Ajuntament de Palma

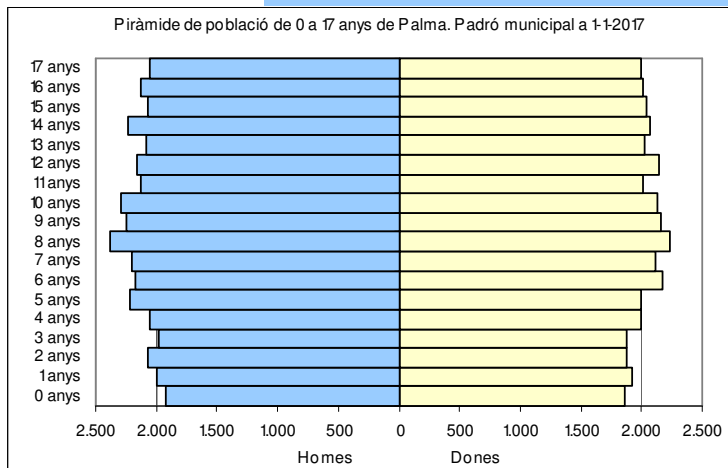
| Piràmide de població de 0 a 17 anys de Palma per sexe i edat. Padró municipal a 1-1-2017 | | | |
|--|---------------|---------------|---------------|
| | Total | Homes | Dones |
| Total | 75.014 | 38.384 | 36.630 |
| 0 anys | 3.785 | 1.921 | 1.864 |
| 1 anys | 3.911 | 1.996 | 1.915 |
| 2 anys | 3.940 | 2.067 | 1.873 |
| 3 anys | 3.870 | 1.987 | 1.883 |
| 4 anys | 4.048 | 2.050 | 1.998 |
| 5 anys | 4.207 | 2.212 | 1.995 |
| 6 anys | 4.355 | 2.176 | 2.179 |
| 7 anys | 4.325 | 2.207 | 2.118 |
| 8 anys | 4.627 | 2.387 | 2.240 |
| 9 anys | 4.398 | 2.242 | 2.156 |
| 10 anys | 4.417 | 2.295 | 2.122 |
| 11 anys | 4.139 | 2.128 | 2.011 |
| 12 anys | 4.299 | 2.155 | 2.144 |
| 13 anys | 4.111 | 2.081 | 2.030 |
| 14 anys | 4.293 | 2.228 | 2.065 |
| 15 anys | 4.102 | 2.069 | 2.033 |
| 16 anys | 4.131 | 2.125 | 2.006 |
| 17 anys | 4.056 | 2.058 | 1.998 |

Font: elaborat per l'Àrea d'Igualtat a partir de dades de l'Ajuntament de Palma



FONAMENTACIÓ

DADES SOCIODEMOGRÀFIQUES



Font: elaborat per l'Àrea d'Igualtat a partir de dades de l'Ajuntament de Palma

Lloc de naixement

Població de 0 a 17 anys de Palma per sexe i lloc de naixement
Padró municipal a 1-1-2017

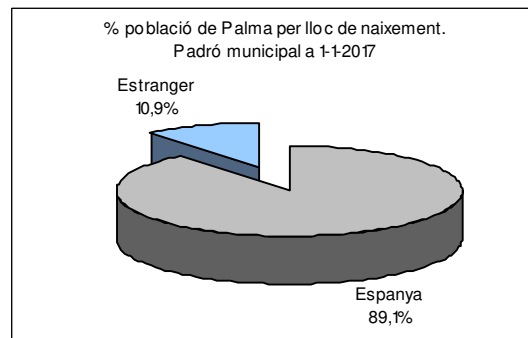
| | Total de població | Total d'infants i adolescents | Homes | Dones |
|----------------------|-------------------|-------------------------------|---------------|---------------|
| Total | 434.516 | 75.014 | 38.384 | 36.630 |
| Espanya | 318.660 | 66.826 | 34.191 | 32.635 |
| Palma | 195.838 | 60.819 | 31.120 | 29.699 |
| Resta de les Illes | | | | |
| Balears | 25.564 | 2.622 | 1.348 | 1.274 |
| Altra CA | 97.258 | 3.385 | 1.723 | 1.662 |
| Estranger | 115.856 | 8.188 | 4.193 | 3.995 |
| UE-28 | 40.458 | 2.317 | 1.138 | 1.179 |
| País extracomunitari | 75.398 | 5.871 | 3.055 | 2.816 |
| Resta d'Europa | 4.125 | 469 | 250 | 219 |
| Llatinoamèrica | 49.794 | 3.483 | 1.801 | 1.682 |
| Àsia | 7.856 | 818 | 415 | 403 |
| Àfrica | 12.496 | 969 | 524 | 445 |
| Un altre país | 1.127 | 132 | 65 | 67 |

Font: elaborat per l'Àrea d'Igualtat a partir de dades de l'Ajuntament de Palma

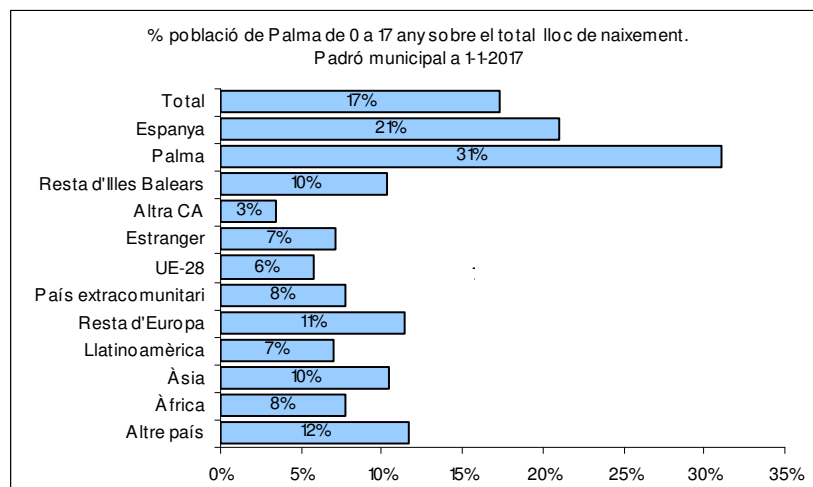


FONAMENTACIÓ

DADES SOCIODEMOGRÀFIQUES



Font: elaborat per l'Àrea d'Igualtat a partir de dades de l'Ajuntament de Palma



Font: elaborat per l'Àrea d'Igualtat a partir de dades de l'Ajuntament de Palma



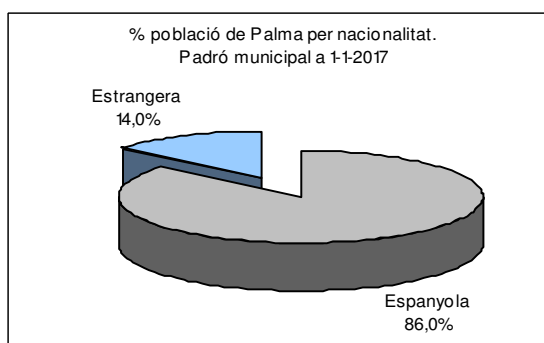
FONAMENTACIÓ

DADES SOCIODEMOGRÀFIQUES

Nacionalitat

| Població de 0 a 17 anys de Palma per sexe i nacionalitat Padró municipal a 1-1-2017 | | | | |
|--|-------------------|-------------------------------|---------------|---------------|
| | Total de població | Total d'infants i adolescents | Homes | Dones |
| Total | 434.516 | 75.014 | 38.384 | 36.630 |
| Espanyola | 348.782 | 64.520 | 33.022 | 31.498 |
| Estrangera | 85.734 | 10.494 | 5.362 | 5.132 |
| UE-28 | 46.426 | 5.008 | 2.509 | 2.499 |
| Extracomunitària | 39.308 | 5.486 | 2.853 | 2.633 |
| Resta d'Europa | 3.235 | 401 | 199 | 202 |
| Llatinoamericana | 18.035 | 1.785 | 896 | 889 |
| Asiàtica | 7.110 | 1.339 | 740 | 599 |
| Africana | 10.151 | 1.894 | 984 | 910 |
| Altres | 777 | 67 | 34 | 33 |

Font: elaborat per l'Àrea d'Igualtat a partir de dades de l'Ajuntament de Palma

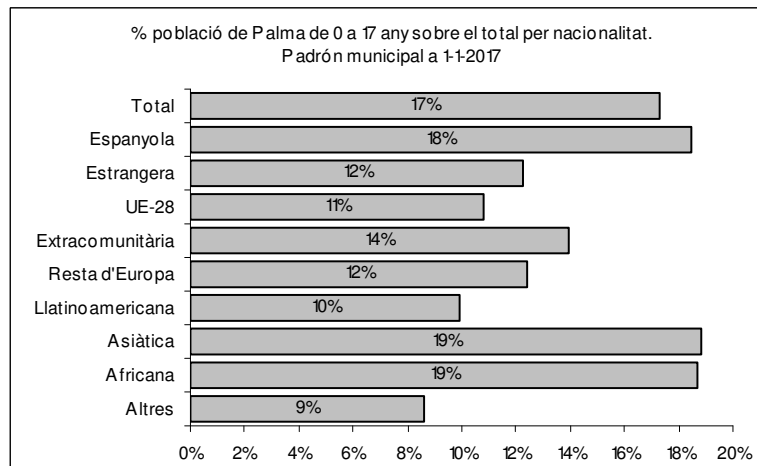


Font: elaborat per l'Àrea d'Igualtat a partir de dades de l'Ajuntament de Palma



FONAMENTACIÓ

DADES SOCIODEMOGRÀFIQUES



Font: elaborat per l'Àrea d'Igualtat a partir de dades de l'Ajuntament de Palma

Zonificació: CMSS, barris, districtes

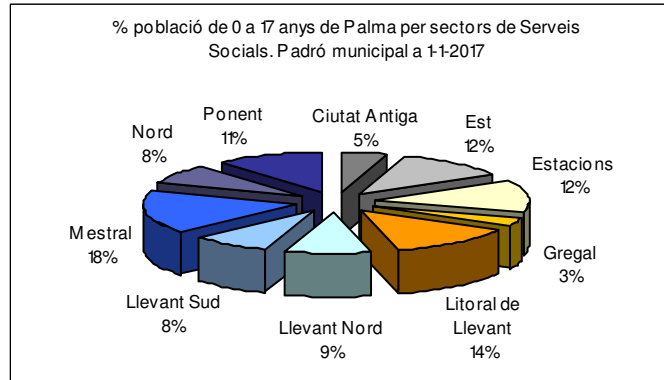
| Població de Palma de 0 a 17 anys per sexe i sector de Serveis Socials. Padró municipal a 1-1-2017 | | | | |
|---|----------------|-------------------------------|---------------|---------------|
| | Total població | Total d'infants i adolescents | Homes | Dones |
| Palma | 434.516 | 75.014 | 38.384 | 36.630 |
| Ciutat Antiga | 25.881 | 3.468 | 1.779 | 1.689 |
| Est | 43.926 | 8.972 | 4.644 | 4.328 |
| Estacions | 59.561 | 9.347 | 4.698 | 4.649 |
| Gregal | 10.996 | 2.584 | 1326 | 1258 |
| Litoral de Llevant | 58.114 | 10.145 | 5.215 | 4.930 |
| Llevant Nord | 41.256 | 7.028 | 3.605 | 3.423 |
| Llevant Sud | 35.737 | 6.220 | 3.223 | 2.997 |
| Mestral | 66.277 | 12.582 | 6.416 | 6.166 |
| Nord | 35.212 | 6.146 | 3.148 | 2.998 |
| Ponent | 57.556 | 8.522 | 4.330 | 4.192 |

Font: elaborat per l'Àrea d'Igualtat a partir de dades de l'Ajuntament de Palma



FONAMENTACIÓ

DADES SOCIODEMOGRÀFIQUES



Font: elaborat per l'Àrea d'Igualtat a partir de dades de l'Ajuntament de Palma

| Rànquing de barris de Palma amb major percentatge de població de 0 a 17 anys. Padró municipal a 1-1-2017 | | | |
|--|----------------|-------------------------|------------|
| | Total població | Persones de 0 a 17 anys | % infants |
| Palma | 434.516 | 75.014 | 17% |
| Son Riera | 354 | 157 | 44% |
| La Teulera | 1.804 | 527 | 29% |
| Son Rapinya | 3.969 | 1.034 | 26% |
| Son Xigala | 4.801 | 1.234 | 26% |
| Son Peretó | 1.711 | 423 | 25% |
| Son Gotleu | 9.307 | 2.285 | 25% |
| Son Flor | 1.374 | 335 | 24% |
| Estadi Balear | 956 | 228 | 24% |
| Son Rutlan | 1.159 | 269 | 23% |
| Son Roca | 2.126 | 480 | 23% |
| Son Cladera | 7.520 | 1.665 | 22% |
| El Rafal Nou | 7.034 | 1.532 | 22% |
| Sant Jordi | 2.966 | 623 | 21% |
| El Pil·larí | 2.083 | 434 | 21% |
| La Indioteria (urbà) | 3.523 | 725 | 21% |
| La Soledat (sud) | 2.425 | 498 | 21% |
| Son Dameto | 7.757 | 1.555 | 20% |

Font: elaborat per l'Àrea d'Igualtat a partir de dades de l'Ajuntament de Palma

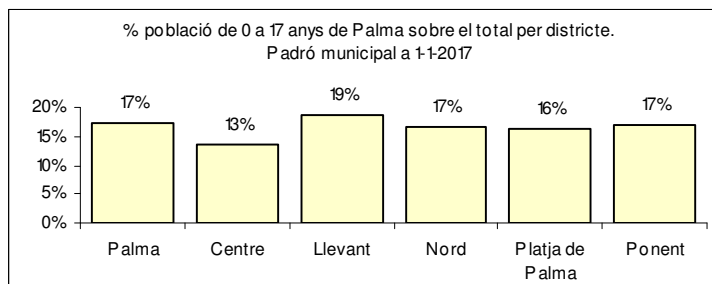


FONAMENTACIÓ

DADES SOCIODEMOGRÀFIQUES

| Població de Palma de 0 a 17 anys per sexe i districtes Padró municipal a 1-1-2017 | | | | |
|--|-------------------|-------------------------------|---------------|---------------|
| | Total de població | Total d'infants i adolescents | Homes | Dones |
| Palma | 434.516 | 75.014 | 38.384 | 36.630 |
| Centre | 25.881 | 3.468 | 1.779 | 1.689 |
| Llevant | 151.081 | 28.281 | 14.582 | 13.699 |
| Nord | 93.154 | 15.540 | 7.883 | 7.657 |
| Platja de Palma | 40.567 | 6.621 | 3.394 | 3.227 |
| Ponent | 123.833 | 21.104 | 10.746 | 10.358 |

Font: elaborat per l'Àrea d'Igualtat a partir de dades de l'Ajuntament de Palma



Font: elaborat per l'Àrea d'Igualtat a partir de dades de l'Ajuntament de Palma

Unitats de convivència segons el Padró municipal de Palma a 1-1-2017

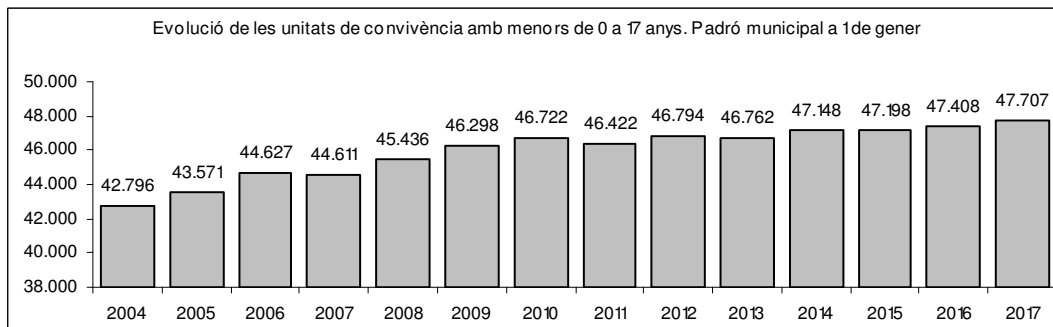
| Evolució de les unitats de convivència amb menors de 0 a 17 anys. Padró municipal a 1 de gener | | | |
|--|----------------|---------------|-------------------------|
| | Total UC | UC amb menors | % UC amb menors / total |
| 2004 | 143.938 | 42.796 | 29,7% |
| 2005 | 149.665 | 43.571 | 29,1% |
| 2006 | 155.057 | 44.627 | 28,8% |
| 2007 | 158.430 | 44.611 | 28,2% |
| 2008 | 161.782 | 45.436 | 28,1% |
| 2009 | 165.392 | 46.298 | 28,0% |
| 2010 | 168.655 | 46.722 | 27,7% |
| 2011 | 169.946 | 46.422 | 27,3% |
| 2012 | 170.930 | 46.794 | 27,4% |
| 2013 | 171.986 | 46.762 | 27,2% |
| 2014 | 174.135 | 47.148 | 27,1% |
| 2015 | 175.860 | 47.198 | 26,8% |
| 2016 | 176.792 | 47.408 | 26,8% |
| 2017 | 178.615 | 47.707 | 26,7% |

Font: elaborat per l'Àrea d'Igualtat a partir de dades de l'Ajuntament de Palma



FONAMENTACIÓ

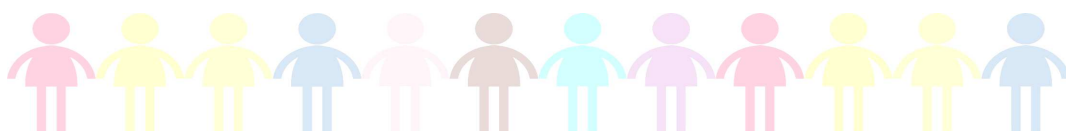
DADES SOCIODEMOGRÀFIQUES



Font: elaborat per l'Àrea d'Igualtat a partir de dades de l'Ajuntament de Palma

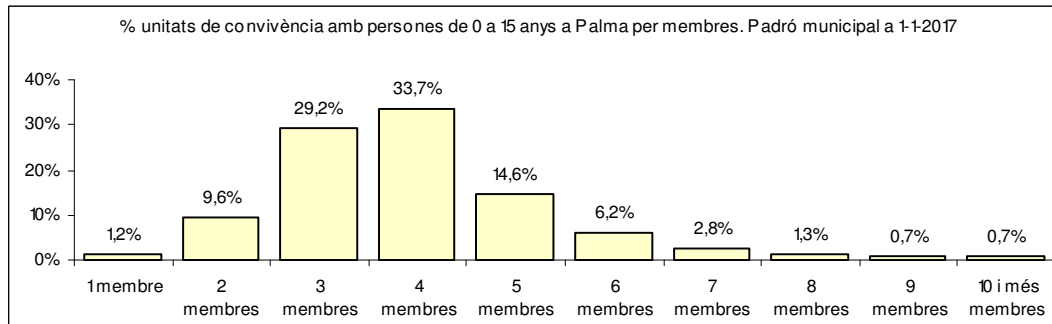
| Unitats de convivència de Palma amb menors de 0 a 17 anys per membres i població menor per trams d'edat. Padró municipal a 1-1-2017 | | | | | | | | |
|---|----------------|---------------|-------------------------|----------------------|----------------------|-----------------------|------------------------|------------------------|
| | Total UC | UC amb menors | Població de 0 a 17 anys | | | | | Menors de 16 a 17 anys |
| | | | Total menors | Menors de 0 a 2 anys | Menors de 3 a 5 anys | Menors de 6 a 11 anys | Menors de 12 a 15 anys | |
| Total | 178.615 | 47.707 | 75.014 | 11.636 | 12.125 | 26.261 | 16.805 | 8.187 |
| 1 membre | 63.184 | 589 | 589 | 37 | 44 | 181 | 183 | 144 |
| 2 membres | 43.769 | 4.592 | 4.686 | 714 | 642 | 1.560 | 1.119 | 651 |
| 3 membres | 31.497 | 13.911 | 16.055 | 3.226 | 2.656 | 5.001 | 3.378 | 1.794 |
| 4 membres | 24.403 | 16.074 | 26.746 | 3.419 | 4.270 | 9.816 | 6.336 | 2.905 |
| 5 membres | 9.178 | 6.977 | 13.557 | 1.925 | 2.120 | 4.961 | 3.110 | 1.441 |
| 6 membres | 3.562 | 2.940 | 6.268 | 1.003 | 1.106 | 2.259 | 1.302 | 598 |
| 7 membres | 1.549 | 1.332 | 3.062 | 556 | 555 | 1.048 | 617 | 286 |
| 8 membres | 728 | 639 | 1.726 | 312 | 321 | 606 | 324 | 163 |
| 9 membres | 350 | 315 | 942 | 188 | 156 | 326 | 182 | 90 |
| 10 i més membres | 395 | 338 | 1.383 | 256 | 255 | 503 | 254 | 115 |

Font: elaborat per l'Àrea d'Igualtat a partir de dades del Padró municipal de l'Ajuntament de Palma



FONAMENTACIÓ

DADES SOCIODEMOGRÀFIQUES



Font: elaborat per l'Àrea d'Igualtat a partir de dades de l'Ajuntament de Palma

| Unitats de convivència amb membres de 0 a 17 anys de Palma per membres i menors Padró municipal a 1 de gener de 2017 | |
|---|---------------|
| | Total |
| Població de 0 a 17 anys | 75.014 |
| Total UC | 178.615 |
| Total UC amb membres de 0 a 17 anys | 47.707 |
| UC amb tots els seus membres menors | 698 |
| UC d'1 membre menor | 589 |
| UC de 2 membres | 4.592 |
| UC de 2 membres amb 1 membre de 0 a 17 anys | 4.498 |
| UC de 2 membres de 0 a 17 anys | 94 |
| UC de 3 membres | 13.911 |
| UC de 3 membres amb 1 membre de 0 a 17 anys | 11.779 |
| UC de 3 membres amb 2 membres de 0 a 17 anys | 2.120 |
| UC de 3 i més membres de 0 a 17 anys | 12 |
| UC de 4 i més membres | 28.615 |
| UC de 4 o més membres amb almenys 1 membre de 0 a 17 anys | 9.544 |

Font: elaborat per l'Àrea d'Igualtat a partir de dades del Padró municipal de l'Ajuntament de Palma



FONAMENTACIÓ

DADES SOCIODEMOGRÀFIQUES

Unitats de convivència de Palma amb menors de 0 a 17 anys per centres de Serveis Socials. Padró municipal a 1-1-2017

| | UC | UC amb menors de 0 a 17 anys | % UC |
|--------------------|----------------|------------------------------|------------|
| Palma | 178.615 | 47.707 | 27% |
| Ciutat Antiga | 12.809 | 2.183 | 17% |
| Est | 16.684 | 5.745 | 34% |
| Estacions | 24.376 | 6.116 | 25% |
| Gregal | 3.884 | 1.394 | 36% |
| Litoral de Llevant | 24.012 | 6.582 | 27% |
| Llevant Nord | 15.978 | 4.410 | 28% |
| Llevant Sud | 14.112 | 3.780 | 27% |
| Mestral | 25.574 | 8.016 | 31% |
| Nord | 14.290 | 3.955 | 28% |
| Ponent | 26.896 | 5.526 | 21% |

Font: elaborat per l'Àrea d'Igualtat a partir de dades del Padró municipal de l'Ajuntament de Palma



FONAMENTACIÓ

DIAGNÒSTIC DE LA SITUACIÓ DE LA INFÀNCIA I L'ADOLESCÈNCIA

Nivell educatiu de la població

Segons es recull en el document *Detecció de situacions de pobresa i/o exclusió social de la població de Palma*, en relació amb el nivell educatiu de la ciutat, el 22,9% de les persones majors de 15 anys no tenen estudis (inclou persones que no saben llegir i escriure i persones sense estudis); el 32% tenen estudis primaris. Per contra, el 17% té estudis universitaris, de grau mitjà o superior.

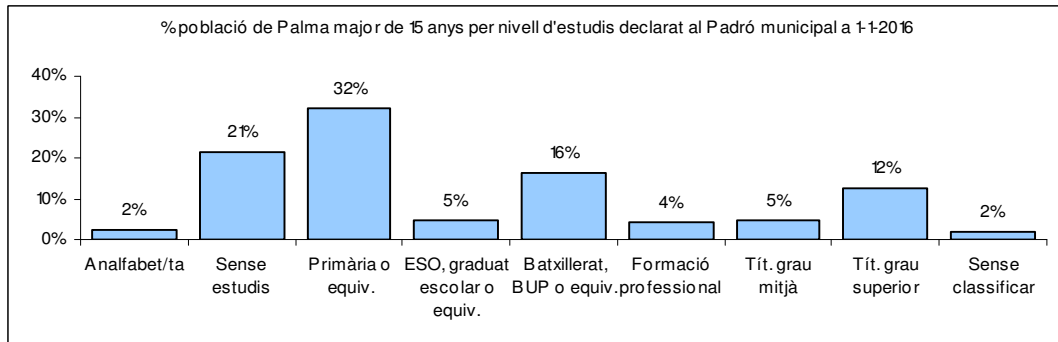
| Població de Palma major de 15 anys per sexe i nivell d'estudis declarat al Padró municipal a 1-1-2016 | | | |
|---|----------------|----------------|----------------|
| | Total | Homes | Dons |
| Total | 364.120 | 176.408 | 187.712 |
| Analfabet/ta | 8.445 | 4.352 | 4.093 |
| Sense estudis | 80.518 | 37.773 | 42.745 |
| Primària o equiv. | 110.283 | 56.730 | 53.553 |
| ESO, graduat escolar o equiv. | 19.141 | 8.526 | 10.615 |
| Batxillerat, BUP o equiv. | 57.807 | 28.341 | 29.466 |
| Formació professional | 14.765 | 7.743 | 7.022 |
| Títol de grau mitjà | 23.358 | 8.095 | 15.263 |
| Títol de grau superior | 44.134 | 21.870 | 22.264 |
| Sense classificar | 5.669 | 2.978 | 2.691 |

Font: elaborat per l'Observatori Municipal de la Igualtat a partir de dades del Padró municipal de l'Ajuntament de Palma



FONAMENTACIÓ

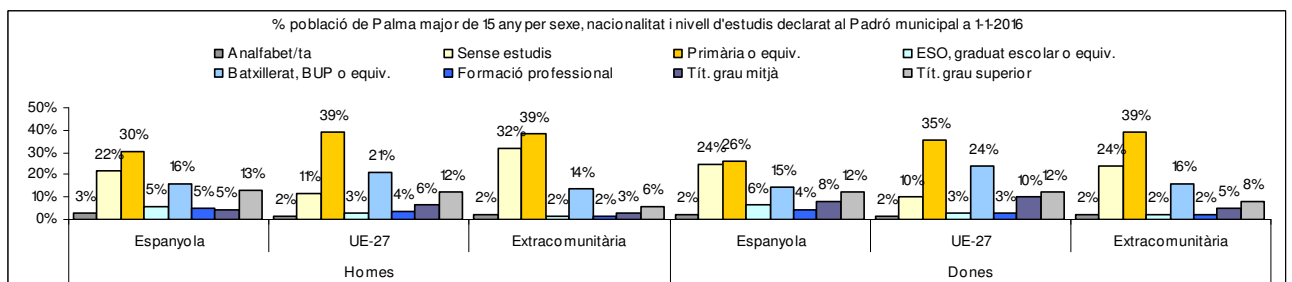
DIAGNÒSTIC DE LA SITUACIÓ DE LA INFÀNCIA I L'ADOLESCÈNCIA



Font: elaborat per l'Àrea d'Igualtat a partir de dades del Padró municipal de l'Ajuntament de Palma

L'anàlisi del nivell d'estudis de la població, segons la seva nacionalitat, ens permet detectar-hi algunes diferències.

- La població procedents de països de la Unió Europea és la que presenta el percentatge més baix de persones sense estudis (10,8%). En el cas de països extracomunitaris, és del 28%.
- La població espanyola i la de països de la Unió Europea presenta percentatges similars de població amb estudis universitaris.



Font: elaborat per l'Àrea d'Igualtat a partir de dades del Padró municipal de l'Ajuntament de Palma



FONAMENTACIÓ

DIAGNÒSTIC DE LA SITUACIÓ DE LA INFÀNCIA I L'ADOLESCÈNCIA

Taxa d'instrucció insuficient

La taxa d'instrucció insuficient és un indicador que ens permet determinar el pes que té la població que no sap llegir i escriure, o que no té estudis, sobre el total de població. Aquesta taxa es calcula per a la població que té entre 16 i 64 anys.

En el conjunt de Palma, la taxa d'instrucció insuficient és del 19,6%. Si analitzam la informació per sectors de Serveis Socials, les taxes més elevades es troben a Llevant Nord (28,4%) i Llevant Sud (27,5%).

Per barris, Son Riera és el que té la taxa d'instrucció insuficient més elevada (95,7%), amb una important diferència respecte de la resta de barris. A continuació, es troben Son Gotleu (48,2%), Polígon de Llevant (39,7%) i Verge de Lluc (39,2%).

Taxa d'instrucció insuficient a la població de 16 a 64 anys als centres municipals de Serveis Socials de Palma. Padró municipal a 1-1-2016

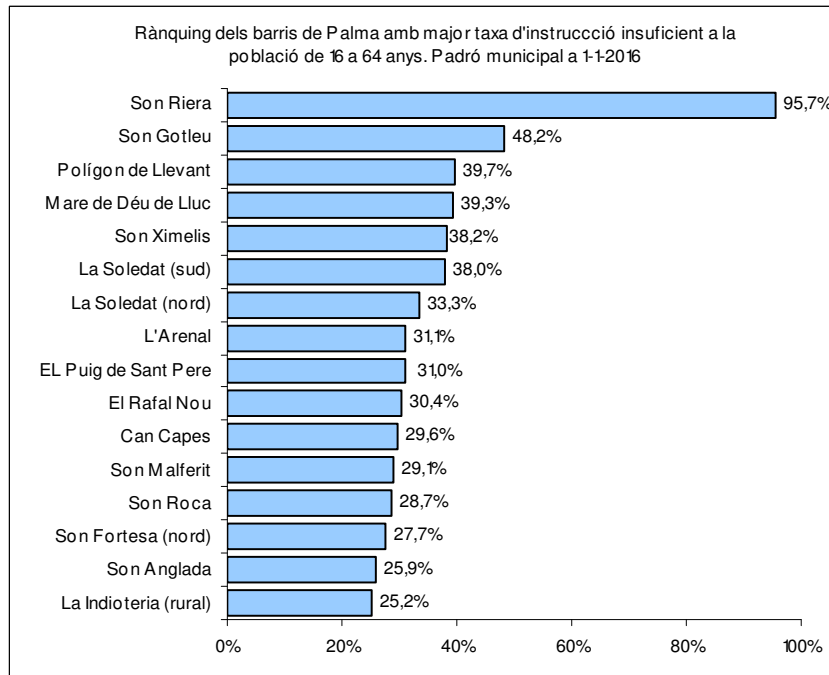
| | Total |
|--------------------|--------------|
| Palma | 19,6% |
| Ciutat Antiga | 9,8% |
| Est | 25,1% |
| Estacions | 16,2% |
| Litoral de Llevant | 20,7% |
| Llevant Nord | 28,4% |
| Llevant Sud | 27,5% |
| Mestral | 18,4% |
| Nord | 18,9% |
| Ponent | 12,2% |

Font: elaborat per l'Àrea d'Igualtat a partir de dades de l'Ajuntament de Palma



FONAMENTACIÓ

DIAGNÒSTIC DE LA SITUACIÓ DE LA INFÀNCIA I L'ADOLESCÈNCIA



Font: elaborat per l'Àrea d'Igualtat a partir de dades del Padró municipal de l'Ajuntament de Palma

Nivell d'escolarització, absentisme, *bullying* i fracàs escolar

Tal com s'exposa a l'Informe diagnòstic Palma Ciutat Amiga de la Infància, a Palma existeixen 46 centres escolars públics d'educació infantil i primària, 19 instituts públics, 46 col·legis concertats i 3 col·legis privats.

L'any 2015, la taxa d'abandó escolar a les Illes Balears va ser del 26.7%. Aquesta taxa és 9,9 punts percentuals superior en els homes (31,5%) que en les dones (21,6%). Les dades de Palma, atès el seu important pes sobre el total de la població de les Balears no difereixen notablement d'aquestes xifres. L'abandó escolar prematur és un dels principals problemes que afecten la ciutat de Palma.



FONAMENTACIÓ

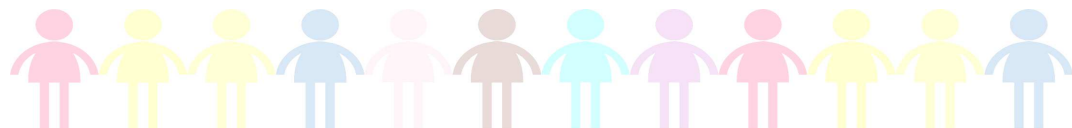
DIAGNÒSTIC DE LA SITUACIÓ DE LA INFÀNCIA I L'ADOLESCÈNCIA

Durant l'any 2016, es varen detectar 809 casos de menors amb dificultats d'inserció escolar. Aquesta xifra obeeix als elevats percentatges de menors nouvinguts a les Illes procedents de diversitat de països d'arreu del món.

A continuació, detallam les dades d'escolarització del municipi de Palma per al curs 2017-2018.



| Tipo de centro: CC | | Tipo de centro: CCEE | | Tipo de centro: CEE | | Tipo de centro: CEI | | Tipo de centro: CEIP | | Tipo de centro: CIFP | | Tipo de centro: EA | | Tipo de centro: EI | | Tipo de centro: IES | |
|--------------------|-----------------|------------------------|-----------------|----------------------|-----------------|---------------------|-----------------|------------------------|-----------------|----------------------|-----------------|--------------------------|-----------------|--------------------|-----------------|----------------------|-----------------|
| Etapa | Matriculados/as | Etapa | Matriculados/as | Etapa | Matriculados/as | Etapa | Matriculados/as | Etapa | Matriculados/as | Etapa | Matriculados/as | Etapa | Matriculados/as | Etapa | Matriculados/as | Etapa | Matriculados/as |
| EI | 5.473 | | | | | EI | 605 | EI | 4.403 | | | | | EI | 862 | | |
| | | Ed. especial: infantil | 19 | | | | | Ed. especial: infantil | 4 | | | | | | | | |
| EP | 13.698 | | | | | | | EP | 10.421 | | | | | | | | |
| Ed. especial: | 53 | Ed. especial: básica | 145 | Ed. especial: básica | 52 | | | Ed. especial: básica | 24 | | | | | | | Ed. especial: básica | 7 |
| ESO | 9.588 | | | | | | | | | | | | | | | ESO | 6.875 |
| | | Ed. especial: TAVA | 85 | Ed. especial: TAVA | 33 | | | | | | | | | | | | |
| BAT | 2.765 | | | | | | | | | | | | | | | BAT | 3.187 |
| FPB | 142 | | | | | | | | | | | | | | | FPB | 376 |
| GM | 843 | | | | | | | | | GM | 93 | | | | | GM | 2.522 |
| GS | 280 | | | | | | | | | GS | 83 | | | | | GS | 2.828 |
| | | | | | | | | | | | | Artes plásticas y diseño | 161 | | | | |
| Total | 32.842 | Total | 249 | Total | 85 | Total | 605 | Total | 14.852 | Total | 176 | Total | 161 | Total | 862 | Total | 15.795 |
| | | | | | | | | | | | | | | | | | |
| HOMBRES | | HOMBRES | | HOMBRES | | HOMBRES | | HOMBRES | | HOMBRES | | HOMBRES | | HOMBRES | | HOMBRES | |
| Etapa | Matriculados | Etapa | Matriculados | Etapa | Matriculados | Etapa | Matriculados | Etapa | Matriculados | Etapa | Matriculados | Etapa | Matriculados | Etapa | Matriculados | Etapa | Matriculados |
| EI | 2.898 | | | | | EI | 335 | EI | 2.548 | | | | | EI | 444 | | |
| | | Ed. especial: infantil | 13 | | | | | Ed. especial: infantil | 2 | | | | | | | | |
| EP | 7.238 | | | | | | | EP | 5.654 | | | | | | | | |
| Ed. especial: | 33 | Ed. especial: básica | 94 | Ed. especial: básica | 39 | | | Ed. especial: básica | 16 | | | | | | | Ed. especial: básica | 6 |
| ESO | 4.917 | | | | | | | | | | | | | | | ESO | 3.684 |
| | | Ed. especial: TAVA | 57 | Ed. especial: TAVA | 19 | | | | | | | | | | | | |
| BAT | 1.258 | | | | | | | | | | | | | | | BAT | 1.383 |
| FPB | 72 | | | | | | | | | | | | | | | FPB | 244 |
| GM | 398 | | | | | | | | | GM | 91 | | | | | GM | 1.403 |
| GS | 148 | | | | | | | | | GS | 79 | | | | | GS | 1.213 |
| | | | | | | | | | | | | Artes plásticas y diseño | 65 | | | | |
| Total | 16.962 | Total | 164 | Total | 58 | Total | 335 | Total | 8.220 | Total | 170 | Total | 65 | Total | 444 | Total | 7.933 |
| | | | | | | | | | | | | | | | | | |
| MUJERES | | MUJERES | | MUJERES | | MUJERES | | MUJERES | | MUJERES | | MUJERES | | MUJERES | | MUJERES | |
| Etapa | Matriculados | Etapa | Matriculados | Etapa | Matriculados | Etapa | Matriculados | Etapa | Matriculados | Etapa | Matriculados | Etapa | Matriculados | Etapa | Matriculados | Etapa | Matriculados |
| EI | 2.575 | | | | | EI | 270 | EI | 1.855 | | | | | EI | 418 | | |
| | | Ed. especial: infantil | 6 | | | | | Ed. especial: infantil | 2 | | | | | | | | |
| EP | 6.460 | | | | | | | EP | 4.767 | | | | | | | | |
| Ed. especial: | 20 | Ed. especial: básica | 51 | Ed. especial: básica | 13 | | | Ed. especial: básica | 8 | | | | | | | | |
| ESO | 4.671 | | | | | | | | | | | | | | | ESO | 3.191 |
| | | Ed. especial: TAVA | 28 | Ed. especial: TAVA | 14 | | | | | | | | | | | Ed. especial: básica | 1 |
| BAT | 1.507 | | | | | | | | | | | | | | | BAT | 1.804 |
| FPB | 70 | | | | | | | | | | | | | | | FPB | 132 |
| GM | 445 | | | | | | | | | GM | 2 | | | | | GM | 1.119 |
| GS | 132 | | | | | | | | | GS | 4 | | | | | GS | 1.615 |
| | | | | | | | | | | | | Artes plásticas y diseño | 96 | | | | |
| Total | 15.880 | Total | 85 | Total | 27 | Total | 270 | Total | 6.632 | Total | 6 | Total | 96 | Total | 418 | Total | 7.862 |



FONAMENTACIÓ

DIAGNÒSTIC DE LA SITUACIÓ DE LA INFÀNCIA I L'ADOLESCÈNCIA

Principals debilitats i amenaces que afecten negativament les necessitats i els drets de la infància i l'adolescència al municipi

Segons varen exposar els nins i les nines als DAFO realitzats per a l'elaboració del document, els principals punts negatius per a millorar a la ciutat de Palma són els següents:

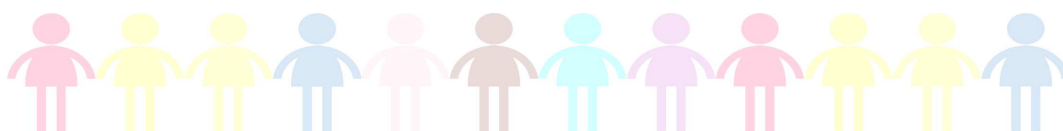
- aspectes ambientals i de preservació de la naturalesa i els seus efectes sobre la salut
- massificació turística, dificultats per a moure's per algunes zones de la ciutat
- necessitat de millorar l'educació cívica dels ciutadans i les ciutadanes
- pèrdua d'elements culturals relacionats amb la identitat de l'illa de Mallorca
- existència de persones en situació de mendicitat

En la dimensió positiva destaquen que Palma és una ciutat que perceben:

- segura
- amb àmplia disponibilitat de recursos i activitats de tot tipus, molts de caràcter gratuït
- amb bon ambient al centre de la ciutat
- amb bon transport públic

Algunes d'aquestes necessitats de millora coincideixen amb els DAFO realitzats a diferents entitats socials de la ciutat i a tècnics/iques municipals:

- necessitat d'un pacte polític que doni continuïtat a les actuacions
- augment de la coordinació entre les diferents àrees municipals
- creació d'un departament d'infància que lideri el Pla d'infància
- dotació pressupostària suficient
- millora de la coordinació amb altres administracions
- pobresa infantil 0
- millora i foment de la participació infantil en les decisions municipals



FONAMENTACIÓ

DIAGNÒSTIC DE LA SITUACIÓ DE LA INFÀNCIA I L'ADOLESCÈNCIA

- millora de les actuacions dirigides a adolescents i joves, especialment destinades a prevenir el consum de drogues
- millora d'actuacions de prevenció en relació amb conductes xenòfobes, prejudicis, diversitat cultural, de gènere, funcional...
- millora de les actuacions dirigides a l'ús de les noves tecnologies i les xarxes socials
- ampliació del programa Camins escolars segurs
- Millora dels equipaments esportius i de la dotació d'espais a l'aire lliure; parcs i jardins
- adaptació i millora en determinats serveis municipals (casals de barri, biblioteques...)
- augment de policies tutors



FONAMENTACIÓ

PARTICIPACIÓ INFANTIL

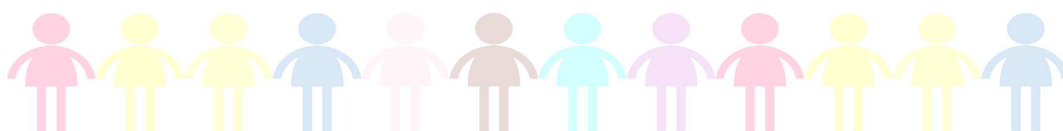
La participació de nins i nines i adolescents en la presa de decisions, especialment en el que correspon a temes que hi estan directament relacionats, és imprescindible, però només pot ser eficaç a nivell local.

Dins d'aquest àmbit local es poden definir diferents espais per a desenvolupar la participació infantil. El Consell Local d'Infància i Adolescència és un dels àmbits en els quals es pot desenvolupar la participació, juntament amb l'escola, les entitats de temps lliure, els equipaments municipals...

La Comissió Permanent del Consell Escolar de Palma va aprovar, el 8 de novembre de 2017, la creació i la composició de l'òrgan de participació infantil Consell per a la Participació Infantil Ciutat Amiga de la Infància i l'Adolescència, amb la finalitat de possibilitar una reflexió dels nins i les nines sobre la seva ciutat, i establir els mecanismes perquè hi participin i perquè les seves propostes i idees puguin incorporar-se als plans d'actuació de la ciutat de Palma i millorar així el seu entorn.

En la seva creació s'ha tingut en compte la definició que presenta UNICEF a la guia per a la creació de consells d'infància i adolescència en l'àmbit local amb enfocament de gènere, com també les indicacions que realitza al llarg de tot el document:

“Els Consells Locals d'Infància i Adolescència (d'ara endavant, CLIA) són espais específics per a la participació infantil activa en el marc del govern local. Es tracta d'un mecanisme per a la col·laboració activa entre nins, nines i adults en les polítiques municipals, que troba la seva fonamentació més bàsica en la Convenció sobre els drets de la infància, aprovada per l'Assemblea General de les Nacions Unides el 20 de novembre de 1989. Els CLIA són un òrgan de participació i representació del conjunt de la infància dins un municipi determinat”.



FONAMENTACIÓ

PARTICIPACIÓ INFANTIL

La composició d'aquest òrgan és la següent:

- President: el batle o membre de la corporació que aquest delegui
- Un representant dels centres educatius públics
- Un representant dels centres educatius privats
- Un representant de mares i pares d'alumnes
- Un representant municipal de Benestar Social
- Un representant municipal de l'Àrea d'Educació i Esports
- Un representant municipal de Batlia
- Un representant municipal de l'Àrea d'Igualtat, Joventut i Drets Cívics.
- Un representant municipal de l'Àrea de Participació Ciutadana
- Un representant de cadascun dels grups polítics municipals
- 16 nins o nines proposats pels centres educatius públics i privats
- 16 nins o nines proposats per entitats i associacions, sense ànim de lucre, responsables de dinamització de nins i nines i adolescents

Les edats dels nins i de les nines que formin part d'aquest òrgan de participació es troben entre 6 i 16 anys. En la seva composició s'ha fomentat la paritat entre nins i nines, i s'ha previst la representació dels que tenen necessitats especials; s'ha procurat una distribució igualitària de nins i nines procedents de diferents nivells d'educació.

Amb la seva creació, hom vol aconseguir:

- Donar valor a la veu, l'opinió i l'expressió dels nins i les nines, i concretar, de forma evident, les seves consideracions com a ciutadans i ciutadanes.
- Crear un espai estable per als nins i les nines on puguin reflexionar i analitzar.
- Posar en comú el treball de desenvolupat pels infants.



FONAMENTACIÓ

PARTICIPACIÓ INFANTIL

- Fomentar i millorar nous espais de participació infantil, estables i efectius en el temps.
- Rebre i escoltar totes les demandes, propostes i queixes que facin arribar els nins i les nines a través de la seva representació al grup de treball.
- Donar a conèixer el programa anual d'actuació i els recursos destinats a la infància i l'adolescència.
- Impulsar i garantir el compliment dels drets de la infància i l'adolescència.
- Donar informació de temes relacionats amb la infància i l'adolescència.

Són funcions d'aquest òrgan de participació:

- Proposar al Govern local les mesures oportunes per a garantir el benestar i el desenvolupament dels drets de la infància en l'àmbit local, especialment en l'atenció a la infància més vulnerable de Palma.
- Afavorir la igualtat d'oportunitats en totes les seves activitats.
- Impulsar la col·laboració amb altres administracions públiques en matèria de la infància i amb entitats que desenvolupin activitats dins d'aquest àmbit.
- Participar en l'elaboració i el seguiment dels plans d'infància que es duguin a terme, perquè les necessitats dels nins i les nines hi estan reflectits.
- Exercir d'òrgan de participació i canal de comunicació entre els nins i les nines de Palma i l'Ajuntament de Palma.
- Ser informats dels plans i de les mesures que posi en marxa l'Ajuntament de Palma.
- Impulsar els plans i les mesures que posi en marxa l'Ajuntament relacionats amb aquest sector de població.



FONAMENTACIÓ

PARTICIPACIÓ INFANTIL

- Les altres funcions relacionades amb la infància i l'adolescència i la seva problemàtica, tendents a aconseguir una major atenció i promoció del benestar de la infància.

El Consell per a la Participació Infantil Ciutat Amiga de la Infància i l'Adolescència va realitzar la seva primera sessió dia 23 de gener de 2018, a les 18.30 h, al saló de sessions de l'Ajuntament de Palma; aquesta sessió fou la constitutiva.

A més de presentar-s'hi tots els integrants de l'òrgan de participació, fou també una primera sessió de treball en la qual es varen debatre els següents temes:

1. Espais per a compartir. Una ciutat per a tots/tes

- La netedat
- L'esport
- La seguretat
- La contaminació
- Els camins escolars
- Els senyals de trànsit per a vianants

2. Un cop d'ull al nostre barri

- El canvi climàtic
- Els carrils bici
- La netedat dels carrers
- Urbanisme

3. Igualtat d'oportunitats

- La discriminació
- Mateixos drets, mateixes oportunitats
- Assetjament escolar



FONAMENTACIÓ

PARTICIPACIÓ INFANTIL

- Accessibilitat
 - Dificultats que hi troben les persones amb discapacitat
4. Ens movem per la ciutat
- Mitjans de transport públic
 - La bicicleta a la ciutat
 - Les zones escolars

De cadascun dels temes, varen sorgir diferents necessitats detectades, com també algunes propostes, que han estat analitzades i incorporades al Pla en forma d'actuacions. Les necessitats i les propostes plantejades foren:

1. Espais per a compartir. Una ciutat per a tots/tes

- Crear més espais públics que tinguin zones esportives
- Ampliar i diversificar l'oferta d'activitats esportives municipals dirigides a nins i nines i joves
- Millorar els espais públics existents com els parcs, les seves instal·lacions, la netedat, etc., incorporant-hi banys, fonts, taules, cadires i wifi
- Banys públics a les ciutats
- Reduir la contaminació
- Ampliar el nombre de passos de vianants i la durada dels semàfors
- Millorar la seguretat dels camins escolars
- Millorar i augmentar la freqüència de la neteja dels carrers
- Incorporar més seguretat als barris i, en concret, als parcs
- Augmentar les ajudes per a les associacions que treballen amb joves i nins i nines
- Més zones verdes i amb més vegetació
- Promoure una ciutat més sostenible, prioritzant campanyes per a l'ús del transport públic, en detriment del cotxe. Un transport públic que funcioni amb energies renovables, gratuït per als estudiants



FONAMENTACIÓ

PARTICIPACIÓ INFANTIL

- Crear una targeta de descompte cultural per als joves

2. Un cop d'ull al nostre barri

- Augmentar el nombre d'arbres per a minimitzar el canvi climàtic
- Reduir el nombre d'obres que es realitzen a la ciutat per a minimitzar el canvi climàtic
- Millorar l'estat dels carrils bici per a augmentar-ne la seguretat
- Millorar la il·luminació d'algunes zones o barris de Palma
- Augmentar la seguretat a les zones escolars (passos de vianant)

3. Igualtat d'oportunitats

- Posar en marxa més campanyes de prevenció per a conscienciar sobre la gravetat de l'assetjament escolar i les seves conseqüències
- Prendre mesures perquè la igualtat d'oportunitats sigui real
- Fomentar i facilitar la realització d'esports adaptats
- Augmentar el nombre de semàfors adaptats a tots/tes (problemes auditius, visuals, daltonisme, etc.)
- Fer una adaptació real de la ciutat per a les persones amb algun tipus de dificultat de mobilitat (rampes, voreres amplades, bona conservació dels carrers, etc.)
- Millorar la conservació dels carrers, perquè tots/tes puguin fer ús de la ciutat sense posar-se en perill.

4. Ens movem per la ciutat

- Reduir l'edat necessària per a poder fer ús del servei públic de bicicletes
- Reduir el preu del transport públic i posar el bus gratuït per als estudiants
- Augmentar la seguretat per als vianants en zones escolars, augmentant el nombre de senyals, la seva visibilitat i el compliment de les normes vials per part dels vehicles
- Augmentar el nombre de carrils bici, millorar la seva connectivitat i millorar el seu estat de conservació.



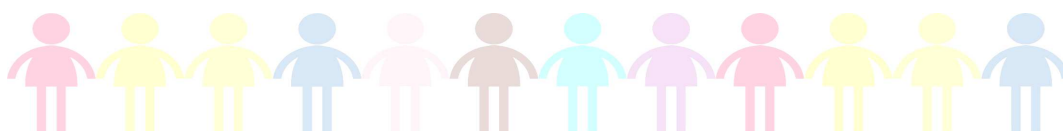
FONAMENTACIÓ

PRIORITATS DEFINIDES

Les Bases del VIII Reconeixement de Ciutats Amigues de la Infància, de la convocatòria de 2017-2018, diuen, a l'apartat de presentació, que “Ciutats Amigues de la Infància és una iniciativa internacional liderada per UNICEF, que pretén millorar el benestar de la infància impulsant polítiques municipals que garanteixin el desenvolupament integral de nins, nines i adolescents, amb un enfocament de drets”. L'Ajuntament de Palma, seguint aquesta línia i la de moltes altres entitats i professionals que treballen en la qüestió, té també aquesta intenció i es marca com a prioritats treballar-hi.

La intervenció en infància i adolescència de l'Ajuntament de Palma, que es veurà reflectida al Pla municipal d'infància i adolescència 2018-2022, té 3 espais d'intervenció prioritaris:

- **La participació.** La intervenció social, cultural i educativa només aconsegueix tots els possibles resultats positius, adequats i transformadors, quan la ciutadania participa en el disseny i la implementació de les accions i els projectes. Una intervenció programada i pensada sense el grup poblacional a què va dirigida no recull les necessitats i els interessos d'aquest grup i, per tant, no arriba a complir els objectius prevists ni cobreix les necessitats detectades. Davant aquesta afirmació, l'Ajuntament de Palma marca com a prioritat la participació dels nins, les nines i els adolescents de la ciutat en la programació i la posada en marxa de les polítiques públiques municipals i en les accions que se'n deriven. Aquest compromís amb la participació directa i real pot veure's ja reflectit en moltes de les accions que es duen a terme a Palma, de les quals es presenten els resultats a la Memòria d'activitats 2017; anirà en augment durant, almenys, la durada del Pla.
- **La transversalitat de les perspectives.** Les administracions públiques tenen entre les seves obligacions la transformació de la societat a la qual pertanyen. Aconseguir una ciutat feminista, respectuosa amb la infància i l'adolescència, que fugi de la xenofòbia i el racisme, entre d'altres, només és possible si totes les polítiques públiques estan impregnades d'aquests valors positius que ens condueixen a ser una ciutat més equitativa, amable, respectuosa i activa.



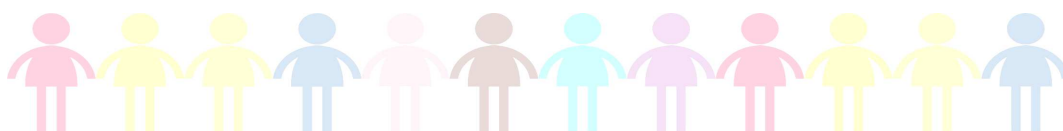
FONAMENTACIÓ

PRIORITATS DEFINIDES

Així, plantejam la transversalitat de dues maneres:

- Totes les polítiques municipals han de tenir en compte la visió, les necessitats i els interessos dels nins, les nines i els adolescents de la ciutat. Des de les polítiques urbanístiques, passant per la programació cultural o les activitats esportives, s'ha de valorar la visió de la infància; s'han d'adaptar a les seves peticions, els seus interessos i les seves necessitats.
- Les polítiques destinades a infància i a adolescència han d'incloure, de manera transversal, la perspectiva de gènere i lgtbi, com també la igualtat i l'equitat entre totes les persones, independentment del seu origen, la religió, la cultura i la situació socioeconòmica.

- **Les necessitats de la infància i l'adolescència.** La situació socioeconòmica en la qual es troba actualment l'Estat espanyol té com una de les seves conseqüències la situació de precarietat d'un nombre considerable de famílies, que també pateixen els nins i les nines. L'Ajuntament de Palma està compromès, des de fa dècades, amb aquesta situació, i implementa múltiples accions que intenten pal·liar aquestes dificultats i, alhora, apoderar els nins i les nines i treballar-hi perquè en el futur no es trobin novament en aquestes circumstàncies. El Pla d'infància i adolescència no fa més que reafirmar aquest compromís municipal, continuar-hi i enfortir-lo.





PROCÉS D'ELABORACIÓ



PROCÉS D'ELABORACIÓ

El Pla que es presenta no és fruit d'un treball puntual i aïllat, sinó que és el resultat d'un procés que s'inicia amb la voluntat de l'Ajuntament de Palma d'ordenar i millorar les polítiques d'infància amb la Convenció sobre els drets de l'infant com a inspiració.

En el seu disseny i en el desenvolupament s'han tingut en compte diferents elements:

- **Diagnòstic.** Aporta informació quantitativa i qualitativa sobre la situació de la infància i l'adolescència al municipi. A més d'analitzar estadístiques sobre escolarització, condicions de vida o situació socioeconòmica de les famílies, entre moltes altres, aporta informació qualitativa de cadascuna de les àrees municipals. I el que és més rellevant: també hi incorpora la visió infantil i adolescent mitjançant grups focals.

Per altra banda, cal destacar la informació recollida i sistematitzada sobre totes les actuacions que es realitzen actualment en la matèria que tractam, sigui de forma directa o indirecta.

- **Aportacions de personal tècnic o polític de les diferents àrees municipals.** A més de la seva participació durant la fase de diagnosi, el personal municipal hi ha participat activament mitjançant la Comissió Tècnica Ciutats Amigues de la Infància, formada per 30 persones, i la Comissió Executiva per a la Infància i l'Adolescència, formada per 9 persones.
- **Aportacions de la població infantil i adolescent.** A més de la ja comentada participació durant la fase de diagnosi, el Pla té en compte les aportacions que varen realitzar els participants durant el Consell per a la Participació Infantil, reunit dia 23 de gener de 2018.
- **Aportacions de les entitats socials.** Han participat en el Pla les entitats que treballen directament amb infància i adolescència a Palma. A aquest efecte, es va convocar gairebé un centenar d'entitats a participar en grups focals. Aquestes entitats varen donar veu a diferents col·lectius de la ciutat, tant pel que fa a procedència com en diversitat funcional, sensorial i cognitiva, o d'orientació sexual, identitat o expressió de gènere, a més d'incloure entitats que treballen amb població infantil d'acolliment i/o amb població en situació o risc d'exclusió.



PROCÉS D'ELABORACIÓ

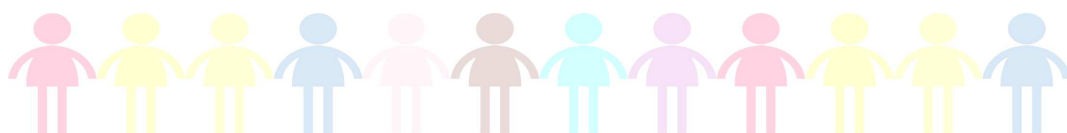
Finalment, hi varen participar una vintena d'entitats de caràcter social els dies 16 i 19 de febrer.

Recomanacions d'UNICEF per a la redacció de plans d'infància i adolescència. S'han tingut en compte les recomanacions que fa el programa d'UNICEF per a ser Ciutat Amiga de la Infància.





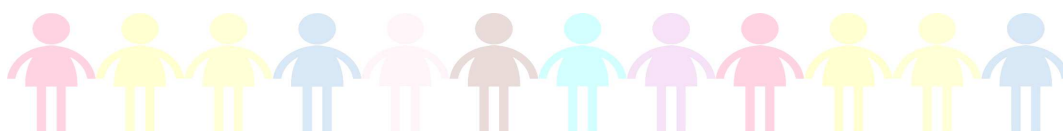
OBJECTIUS DEL PLA



OBJECTIUS DEL PLA

Objectius generals del Pla:

1. Afavorir la igualtat d'oportunitats per a tota la població infantil i adolescent.
2. Promocionar la participació de la població infantil i adolescent.
3. Promoure accions que garanteixin el ple desenvolupament dels drets de la infància i l'adolescència al municipi de Palma.
4. Atendre de forma prioritària la infància en risc d'exclusió social.
5. Definir i consensuar entre totes les àrees de l'Ajuntament les línies d'acció principals del municipi en matèria d'infància i adolescència.
6. Canviar la perspectiva de treball desenvolupant-lo sota un eix de la infància i l'adolescència.
7. Desenvolupar accions de coordinació transversal i de treball entre totes les àrees de l'Ajuntament.
8. Recopilar i compartir totes les actuacions que es realitzen des de l'Ajuntament de Palma.
9. Difondre el Pla, el Consell de Participació Infantil i la Convenció dels drets de l'infant per a una major sensibilització sobre aquests drets.
10. Avaluar el Pla de manera periòdica i constant.
11. Crear un sistema d'informació municipal quant a la infància i l'adolescència.
12. Aconseguir el segell CAI, mantenir-lo, renovar-lo i difondre'l.





DESTINATARIS



DESTINATARIS

La infància i l'adolescència són col·lectius especialment sensibles i vulnerables a diverses circumstàncies que concorren en les diferents etapes del seu desenvolupament i a les condicions del tipus de convivència en el qual es troben immersos. Per això, els indicadors de protecció i de benestar de la infància són clars exponents del grau de desenvolupament real de la societat en la qual es desenrotlla la seva vida quotidiana. Les polítiques socials tenen, doncs, en el benestar de la infància i l'adolescència, un repte permanent per a determinar el seu grau de salut o de patologia social, i en la implicació del conjunt de la societat en la defensa dels seus drets, un objectiu permanentment actualitzat.

La població destinatària del Pla està constituïda per:

- La població infantil i adolescent resident a Palma, fins als 17 anys d'edat, amb especial referència a aquells que per les seves condicions o circumstàncies personals, familiars o socials, requereixin una especial atenció per a la seva protecció i promoció social.
- Famílies o representants legals de menors i adolescents, com a elements vehiculars i receptors directes de les accions del Pla.
- Agents socials, professionals i institucions públiques que desenvolupen la seva activitat en l'àmbit de l'atenció a la infància i l'adolescència, especialment en aquells aspectes relacionats amb la seva protecció, la seva integració socioeducativa i la seva promoció social, i que han d'incorporar la perspectiva d'infància i adolescència en el conjunt de les actuacions públiques.
- Entitats i associacions que dirigeixen les seves accions a la promoció i la protecció de menors i adolescents.
- El conjunt de la població, com a part implicada directament i indirecta en el desenvolupament de les iniciatives educatives i preventives que evitin l'exclusió social, que millorin la qualitat de vida i que promoguin els drets de la infància i l'adolescència.





ORGANITZACIÓ



ORGANITZACIÓ

Des de Batlia de l'Ajuntament de Palma es tenen les següents tasques:

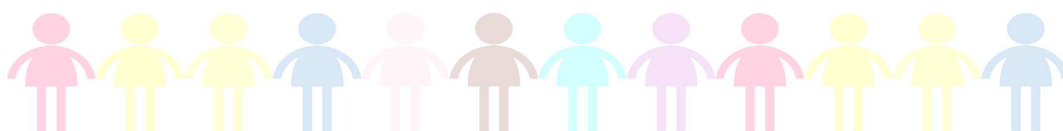
- Impulsar les actuacions relacionades amb la infància i l'adolescència
- Posar en marxa el Pla i fer-ne el seguiment
- Vetlar per assegurar la participació i la coordinació de les diferents àrees en matèria d'infància i adolescència
- Definir, en coordinació amb les àrees implicades al Pla, les actuacions que s'han de dur a terme
- Difondre i donar a conèixer tota la informació derivada del Pla
- Ser eix d'unió entre totes les àrees i els serveis que formen el Pla municipal de la infància i l'adolescència

Des de l'Ajuntament de Palma es considera indispensable la participació i la coordinació interna de les diferents regidories i els òrgans de l'Ajuntament de Palma, a nivell polític i tècnic, implicant tot el teixit municipal per aconseguir que la perspectiva de la infància formi part de la planificació i l'orientació de les polítiques municipals, seguint els criteris que desenvolupen les Ciutats Amigues de la Infància.

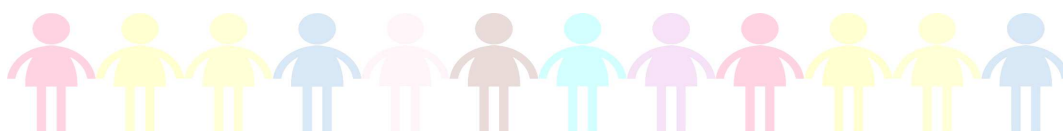
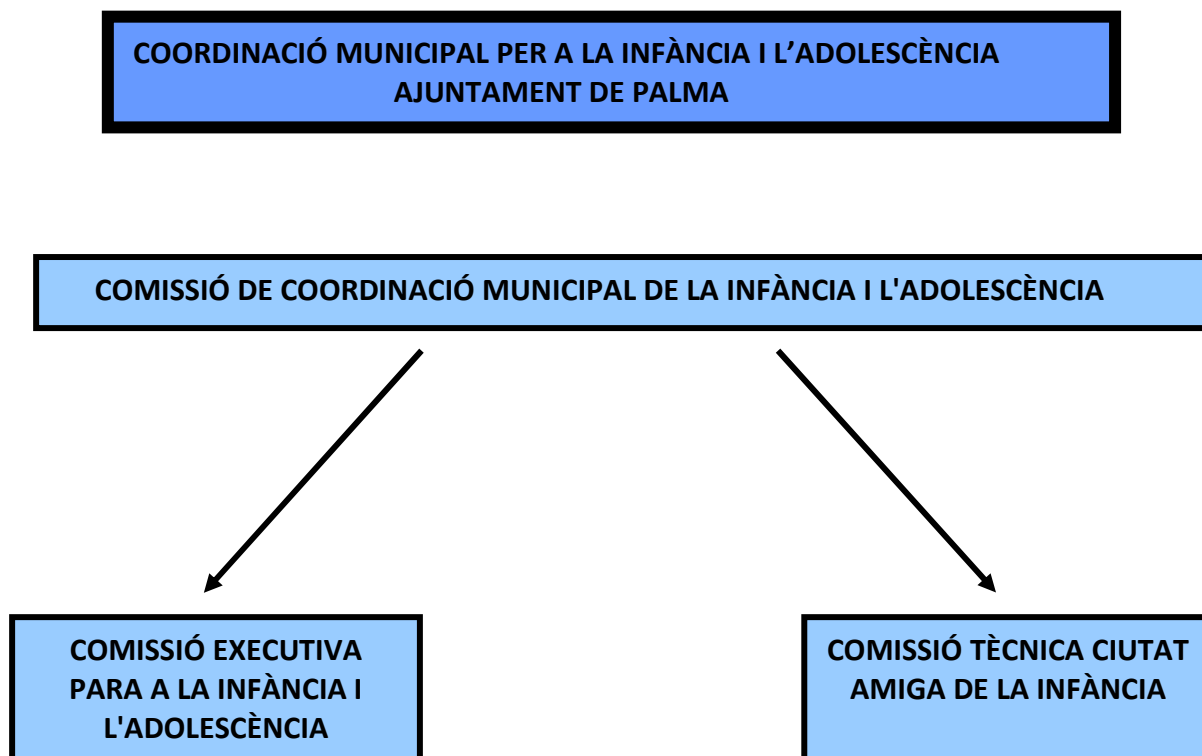
Des de fa anys, l'Ajuntament de Palma realitza nombroses activitats i té en funcionament diferents programes orientats a la població menor de 18 anys, per la qual cosa es va considerar que era el moment d'abordar la necessària coordinació que permetés tractar de manera integral i transversal la situació de la infància i l'adolescència a Palma amb la visió de poder elaborar un pla local que doni resposta a les necessitats i els reptes de la població infantil i adolescent.

La Junta de Govern de l'Ajuntament de Palma, en sessió de 28 de setembre de 2016, va aprovar la creació de quatre comissions amb la finalitat de començar el procés de col·laboració i la implicació de totes les àrees municipals i de les regidories de districte. Es va constituir així una estructura de seguiment permanent per a la coordinació de les polítiques i les actuacions municipals que afectin la infància i l'adolescència.

- Comissió de Coordinació Municipal per a la Infància i l'Adolescència
- Comissió Executiva per a la Infància i l'Adolescència
- Comissió Tècnica Ciutats Amigues de la Infància
- Comissió no Permanent del Ple en Matèria d'Infància i Adolescència



ORGANITZACIÓ



ORGANITZACIÓ

FUNCIONAMENT DE L'ÒRGAN DE COORDINACIÓ INTERNA SOBRE LA INFÀNCIA I L'ADOLESCÈNCIA

COMISSIÓ DE COORDINACIÓ MUNICIPAL PER A LA INFÀNCIA I L'ADOLESCÈNCIA

La funció d'aquesta Comissió és impulsar una política sectorial, integral, transversal i contínua de l'Ajuntament de Palma en matèria de la infància i l'adolescència.

Aquesta Comissió s'ha de reunir, almenys, dues vegades a l'any.

COMPOSICIÓ

- Batle (president)
- Regidor d'Igualtat, Joventut i Drets Cívics
- Regidor d'Educació i Esports
- Regidora de Benestar i Drets Socials
- Regidora de Participació Ciutadana
- Regidor de Model de Ciutat, Urbanisme i Habitatge Digne
- Regidor d'Infraestructures i Accessibilitat
- Regidor de Cultura, Patrimoni, Memòria Històrica i Política Lingüística
- Regidor de Mobilitat
- Regidora de Seguretat Ciutadana
- Regidor d'Economia, Hisenda i Innovació
- Regidor de Turisme, Comerç i Ocupació
- Regidora de Funció Pública i Govern Interior
- Regidora d'Ecologia, Agricultura i Benestar Animal
- Regidora de Sanitat i Consum
- Regidora del Districte de Platja de Palma i Pla de Sant Jordi i del Districte Centre



ORGANITZACIÓ

FUNCIONAMENT DE L'ÒRGAN DE COORDINACIÓ INTERNA SOBRE LA INFÀNCIA I L'ADOLESCÈNCIA

COMISSIÓ EXECUTIVA PER A LA INFÀNCIA I L'ADOLESCÈNCIA

Aquesta Comissió recollirà propostes i n'informarà, com a mínim trimestralment, els coordinadors i les coordinadores, i els directors i directores generals, a la reunió de coordinació prèvia a la Junta de Govern de l'Ajuntament de Palma.

Aquesta Comissió s'ha de reunir, com a mínim, una vegada al mes.

COMPOSICIÓ

- Coordinadora general de Batlia, que n'exercirà la Presidència
- Directora general d'Igualtat, Joventut i drets Cívics, i un/una representant tècnic/ca de l'Àrea, que n'exercirà la coordinació
- Directora general d'Educació i Esports i un/una representant tècnic/ca de l'Àrea
- Coordinadora de Benestar i Drets Socials i un/una representant tècnic/ca de l'Àrea
- Directora general de Participació Ciutadana i un/una representant tècnic/ca de l'Àrea



ORGANITZACIÓ

FUNCIONAMENT DE L'ÒRGAN DE COORDINACIÓ INTERNA SOBRE LA INFÀNCIA I L'ADOLESCÈNCIA

COMISSIÓ TÈCNICA CIUTAT AMIGA I LA INFÀNCIA

La funció d'aquesta Comissió és:

- Coordinar la informació i la documentació requerida
- Elaborar el Pla d'infància
- Presentar la candidatura al Segell Ciutats Amigues de la Infància

Aquesta Comissió s'ha de reunir com a mínim quatre vegades a l'any i ha de fixar un calendari de reunions a la seva primera sessió.

COMPOSICIÓ

- Regidor d'Igualtat, Joventut i Drets Cívics
- Un representant de la Regidoria d'Educació i Esports
- Regidora de Benestar i Drets Socials
- Regidora de Participació Ciutadana
- Un representant de la Regidoria de Model de Ciutat, Urbanisme i Habitatge Digne
- Un representant de la Regidoria d'Infraestructures i Accessibilitat
- Un representant de la Regidoria de Cultura, Patrimoni, Memòria Històrica i Política Lingüística
- Un representant de la Regidoria de Mobilitat
- Un representant de la Regidoria de Seguretat Ciutadana
- Un representant de la Regidoria d'Economia, Hisenda i Innovació
- Un representant de la Regidoria de Turisme, Comerç i Ocupació
- Un representant de la Regidoria de Funció Pública i Govern Interior
- Un representant de la Regidoria d'Ecologia, Agricultura i Benestar Animal
- Un representant de la Regidoria de Sanitat i Consum
- L'assessor/ra de cada districte



ORGANITZACIÓ

FUNCIONAMENT DE L'ÒRGAN DE COORDINACIÓ INTERNA SOBRE LA INFÀNCIA I L'ADOLESCÈNCIA

COMISSIÓ NO PERMANENT DEL PLE EN MATÈRIA D'INFÀNCIA I ADOLESCÈNCIA

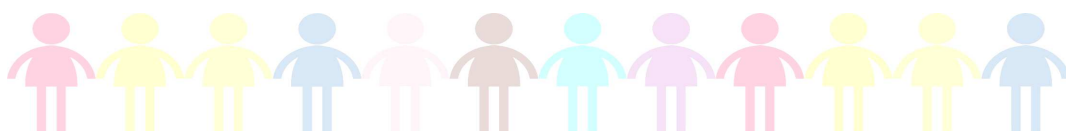
La funció d'aquesta Comissió és:

- Coordinar la política sectorial, integral, transversal i contínua de l'Ajuntament de Palma en matèria d'Infància
- Promoure l'elaboració d'un Pla d'Infància a la ciutat de Palma
- Realitzar el seguiment del Pla d'Infància
- Vetlar pel compliment del Pla d'infància
- Impulsar la candidatura de Palma al Segell "Ciutat Amigues de la Infància"

COMPOSICIÓ

- Tots els grups municipals

Aquesta Comissió comptarà amb l'assessorament de la Comissió Tècnica Municipal "Ciutats Amigues de la Infància".





LÍNIES D'ACTUACIÓ



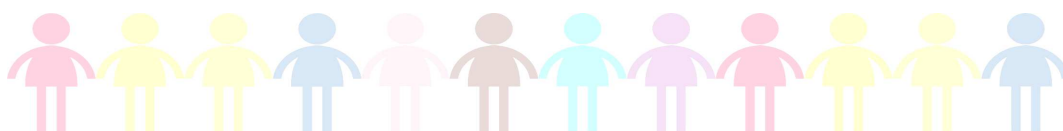
LÍNIES D'ACTUACIÓ

EIX 1: CIUTAT PER A VIURE I CONVIURE

L'espai físic de les ciutats i, en concret, dels barris, condiona de forma indiscutible moltes de les activitats que hi poden realitzar els nins i les nines i els adolescents, tant per la seguretat que s'ofereix, per l'accessibilitat, com pels espais a l'aire lliure i/o els equipaments disponibles, perquè la infància i l'adolescència puguin desenvolupar-se de forma integral amb autonomia i seguretat. Per aquest motiu, aquest eix dona resposta a la necessitat que el municipi es replantegi els espais públics tenint en compte les demandes i les inquietuds de la infància i l'adolescència. Un espai més segur, amb millor accés a l'aire lliure i als recursos, amb més opcions respectables amb el medi ambient, que faciliti la seva autonomia al carrer i els retorni el seu protagonisme.

Els objectius emmarcats en aquest eix són els següents:

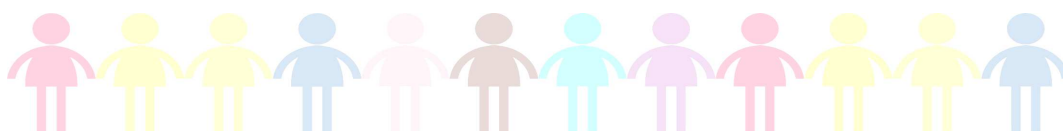
- 1.1. Afavorir les iniciatives que apoderen els nins i les nines per a incrementar la seva autonomia al carrer.
- 1.2. Crear entorns físics i virtuals segurs i dotar d'eines per a la prevenció.
- 1.3. Donar a conèixer hàbits i/o experiències de cura del medi ambient, i implementar-ne de noves.
- 1.4. Retornar als carrers el protagonisme dels nins i les nines.
- 1.5. Incrementar i millorar les opcions per al gaudi de l'aire lliure i dels recursos.



LÍNEAS DE ACTUACIÓN

EIX 1: CIUTAT PER A VIURE I CONVIURE

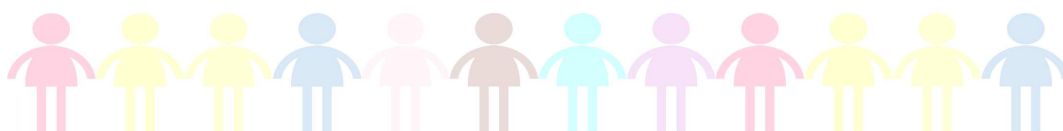
| Objectius | Actuacions | Àrees implicades | |
|---|------------|---|--|
| 1.1. Afavorir les iniciatives que apoderen els nins i les nines per a incrementar la seva autonomia al carrer | 1.1.1 | Habilitació, reforç i seguiment dels "camins escolars" | Mobilitat Infraestructures i Accessibilitat Model de Ciutat, Urbanisme i Habitatge Digne |
| | 1.1.2 | Participació en iniciatives de coneixement de la ciutat | Model de Ciutat, Urbanisme i Habitatge Digne Educació i Esports |
| | 1.1.3 | Targetes i descomptes en el transport públic per a estudiants | Mobilitat |
| | 1.1.4 | Avanç en l'eliminació de barreres arquitectòniques | Infraestructures i Accessibilitat |
| 1.2. Crear entorns segurs i dotar d'eines per a la prevenció | 1.2.1 | Realització d'activitats d'educació vial als centres | Seguretat Ciutadana |
| | 1.2.2 | Realització d'activitats i/o iniciatives per a donar a conèixer els serveis i els recursos municipals (Policia Local, Bombers ...) | Seguretat Ciutadana Educació i Esports Emaya Sanitat i Consum Cultura, Patrimoni, Memòria Històrica i Política Lingüística |
| | 1.2.3 | Realització de xerrades de primers auxilis | Ecologia, Agricultura i Benestar Animal |
| | 1.2.4 | Realització d'un estudi d'ús i millora dels carrils bici per a ús infantil i adolescent | Model de Ciutat, Urbanisme i Habitatge Digne |
| | 1.2.5 | Revisió de condicions de Bici Palma per a possibilitar-ne l'ús als adolescents | Mobilitat |
| | 1.2.6 | Manteniment i millora de la senyalització, habilitant nous passos de vianants i semàfors, si s'escau | Mobilitat |
| | 1.2.7 | Manteniment de la vigilància policíaca a l'entrada i la sortida de les escoles | Seguretat Ciutadana |
| | 1.2.8 | Avaluació del programa de policies tutors per a estudiar possibilitats d'ampliació, com també coordinació amb la Conselleria d'Educació i Universitat | Seguretat Ciutadana |
| | 1.2.9 | Increment de la vigilància als parcs | Seguretat ciutadana |
| 1.3 Donar a conèixer hàbits i/o experiències de cura del medi ambient i implementar-ne altres de noves | 1.3.1 | Realització d'activitats informatives, participatives i de conscienciació sobre educació ambiental a les escoles | Ecologia, Agricultura i Benestar Animal |
| | 1.3.2 | Difusió de l'experiència dels horts urbans i estudi de viabilitat de nous espais tant al centre com als altres barris | Model de Ciutat, Urbanisme i Habitatge Digne |
| | 1.3.3 | Realització de visites guiades a llocs d'interès ecoambiental | Ecologia, Agricultura i Benestar Animal |



LÍNEAS DE ACTUACIÓN

EIX 1: CIUTAT PER A VIURE I CONVIURE

| | | | |
|---|-------|---|---|
| 1.4. Retornar als carrers el protagonisme dels nins i de les nines | 1.4.1 | Realització d'activitats i itineraris de coneixement de la ciutat i dels seus barris | Educació i Esports Participació Ciutadana i Coordinació Territorial Turisme, Comerç i Treball |
| | 1.4.2 | Realització i suport d'iniciatives ludicoeducatives al carrer | Participació Ciutadana i Coordinació Territorial |
| | 1.4.3 | Remodelació d'espais oberts a partir de propostes infantils: plaça dels Nins de l'Arenal i plaça de l'Esperança de Son Gotleu | Infraestructures i Accessibilitat Educació i Esports |
| | 1.4.4 | Condicionament de solars municipals per a ús i gaudi de les entitats dels barris, les escoles i la ciutadania en general | Model de Ciutat, Urbanisme i Habitatge Digne Educació i Esports |
| | 1.4.5 | Reforç de la neteja de zones pròximes a àrees de joc infantil | EMAYA |
| | 1.4.6 | Realització d'activitats i/o projectes als carrers del barri i amb la participació de tots (escoles, entitats, serveis municipals ...) des del Programa Barri Educa | Educació i Esports Benestar i Drets Socials |
| 1.5. Incrementar i millorar les opcions per al gaudi de l'aire lliure i dels recursos | 1.5.1 | Creació del Bosc Urbà del Canòdrom | Infraestructures i Accessibilitat |
| | 1.5.2 | Creació de zones d'estudi als parcs, amb wifi, taules i bancs | Infraestructures i Accessibilitat |
| | 1.5.3 | Creació de llocs amb ombra als parcs infantils | Infraestructures i Accessibilitat |
| | 1.5.4 | Estudi de viabilitat d'obertura de recursos municipals (incloent-hi poliesportius, biblioteques o teatres) durant els dies en què actualment romanen tancats | Cultura, Memòria Històrica i Política Lingüística Educació i Esports |
| | 1.5.5 | Creació i posada en valor dels espais públics naturals urbans de l'àrea i la seva interconnexió amb la zona natural periurbana del Litoral de Ponent (EDUSI) | Model de Ciutat, Urbanisme i Habitatge Digne Benestar i Drets Socials |



LÍNIES D'ACTUACIÓ

EIX 2: SALUT I ESPORT

La **salut**, segons l'Organització Mundial de la Salut, és un estat de complet benestar físic, mental i social, i no només l'absència d'afeccions o malalties, definició que enllaça amb la importància que s'atorga des de la Convenció dels drets de l'infant a la salut, entesa d'una manera àmplia: física, psicològica i social.

L'**esport** és una activitat física que realitza una persones o un conjunt de persones seguint una sèrie de regles i dins d'un espai físic determinat. Està generalment associat a les competències de caràcter formal i serveix per a millorar la salut física i mental.

Per això, dins de l'eix, es plantegen i recullen les actuacions dirigides a promoure la prevenció d'hàbits i conductes saludables i a fomentar l'ús de l'esport com a estratègia de millora.

Els objectius emmarcats en aquest eix són els següents:

- 2.1. Vetlar per la salut física, psicològica i social
- 2.2. Fomentar la prevenció i conscienciar de la importància de mantenir uns hàbits de consum saludable i responsable
- 2.3. Incrementar i millorar les opcions per a la pràctica de l'esport
- 2.4. Facilitar l'accés a l'esport



LÍNIES D'ACTUACIÓ

EIX 2: SALUT I ESPORT

| Objectius | Actuacions | Àrees implicades | |
|--|------------|--|---|
| 2.1. Vetlar per la salut física, psicològica i social | 2.1.1 | Manteniment del programa de promoció de la salut | Sanitat i Consum |
| | 2.1.2 | Realització d'activitats i tallers específics per a nins i nines i les seves famílies i tutors o tutores legals, que contribueixin al manteniment i la millora de la salut física, psicològica i social. | Educació i Esports Igualtat, Joventut i Drets Cívics Sanitat i Consum |
| | 2.1.3 | Realització de cursos de psicomotricitat | Educació i Esports |
| | 2.1.4 | Manteniment, impuls i millora del Servei Sexconsulta Augmentar i millorar la informació sobre ITS mitjançant els recursos municipals. | Igualtat, Joventut i Drets Cívics Sanitat i Consum |
| | 2.1.5 | Realització de cursos i tallers de prevenció de riscos digitals i de seguretat i conductes positives a les xarxes socials, dirigits a nins i nines i famílies | Educació i Esports Seguretat ciutadana |
| 2.2. Fomentar la prevenció i conscienciar de la importància de mantenir uns hàbits de consum saludables i responsables | 2.2.1 | Manteniment del programa d'activitats d'educació per a la salut | Sanitat i Consum Educació i Esports |
| | 2.2.2 | Realització, revisió i difusió de materials didàctics del Centre Municipal de Promoció de la Salut | Sanitat i Consum |
| | 2.2.3 | Realització d'activitats de prevenció de consum d'alcohol en menors d'edat | Sanitat i Consum |
| | 2.2.4 | Realització d'activitats de prevenció de consum responsable i comerç just | Sanitat i Consum Educació i Esports |
| 2.3. Incrementar i millorar les opcions per a la pràctica de l'esport | 2.3.1 | Difusió dels espais habilitats per a pràctiques esportives diverses | Educació i Esports |
| | 2.3.2 | Estudi d'oferta esportiva municipal amb major demanda no coberta | Educació i Esports |
| | 2.3.3 | Manteniment i millora dels espais habilitats per a la pràctica de l'esport | Educació i Esports |
| | 2.3.4 | Conscienciació de la importància de mantenir nets els espais esportius | Educació i Esports |
| 2.4 Facilitar l'accés a l'esport | 2.4.1 | Programació i realització d'activitats esportives específiques per a nins, i increment de l'oferta per a adolescents de 14 a 18 anys | Educació i Esports |
| | 2.4.2 | Promoció d'esports no majoritaris mitjançant el manteniment de les escoles esportives municipals | Educació i Esports |
| | 2.4.3 | Col·laboració i coordinació amb les federacions d'esports | Educació i Esports |
| | 2.4.4 | Manteniment i millora de les Jornades de Barridiades | Educació i Esports |
| | 2.4.5 | Reforç i ampliació de l'activitat esportiva BARRIOLIMPÍADES, realitzada conjuntament amb tots els centres educatius d'un barri | Educació i Esports |



LÍNEAS DE ACTUACIÓN

EIX 3: EDUCACIÓ, CULTURA, OCI I TEMPS LLIURE

La **educació** és el procés de facilitar l'aprenentatge o l'adquisició de coneixements, habilitats, valors, creences i hàbits d'un grup de persones, que els transfereixen a d'altres, a través de la narració de contes, la discussió, l'ensenyament, l'exemple, la formació o la investigació. L'educació no solament es produeix a través de la paraula, sinó que, a més, és present en totes les nostres accions, els sentiments i les actituds.

La **cultura** és el conjunt de formes i expressions que caracteritzen en el temps una societat determinada. Pel conjunt de formes i expressions, s'entenen els costums, les creences, les pràctiques comunes, les regles, les normes, els codis, la vestimenta, la religió, els rituals i les maneres de ser que predominen en el comú de la gent que la integra. El terme *cultura* té un significat molt ampli, amb múltiples accepcions.

Es denomina **oci** el temps lliure que es dedica a activitats que no són ni feina ni tasques domèstiques essencials, i que poden ser recreatives. És un temps recreatiu que s'usa a discreció. És diferent del temps dedicat a activitats obligatòries com menjar, dormir, tasques de certa necessitat, etc. Les activitats d'oci són les que duim a terme en el nostre temps lliure i que no feim per obligació.

Aquest eix s'aborda des d'una perspectiva on nins, nines, adolescents i entitats tenen molt de protagonisme; també té en compte el gaudi amb l'entorn –familiar o adult de referència, barri i ciutat– de les i dels protagonistes.

Els objectius emmarcats en aquest eix són els següents:

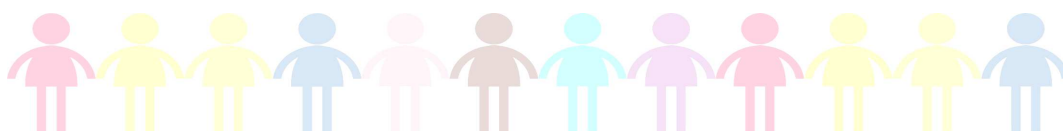
- 3.1. Donar suport a iniciatives i programes
- 3.2. Facilitar que nins, nines i persones adultes de referència gaudeixin de l'oci de forma compartida
- 3.3. Programar activitats amb participació activa de nins, nines i adolescents dins les festes d'àmbit municipal
- 3.4. Fomentar la participació de nins, nines i adolescents a les festes dels barris
- 3.5. Reforçar l'oferta municipal d'oci en valors
- 3.6. Apropar l'art com a mitjà d'expressió, d'integració i de coneixement de l'entorn
- 3.7. Assegurar la informació sobre recursos



LÍNIES D'ACTUACIÓ

EIX 3: EDUCACIÓ, CULTURA, OCI I TEMPS LLIURE

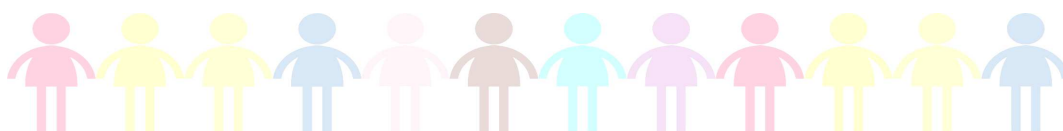
| Objectius | Actuacions | Àrees implicades |
|---|---|--|
| 3.1. Donar suport a iniciatives i programes | 3.1.1 Continuari i adequació del Servei de Dinamització de Joves (Dinamo) | Igualtat, Joventut i Drets Cívics |
| | 3.1.2 Convocatòria de subvencions per a la realització d'activitats extraescolars a les associacions de pares i mares | Educació i Esports |
| | 3.1.3 Convocatòria de subvencions per a la realització d'activitats escolars dirigides a centres educatius | Educació i Esports |
| | 3.1.4 Campanya informativa en escoles i instituts sobre l'associacionisme i les possibilitats de voluntariat | Participació Ciutadana i Coordinació Territorial Igualtat, Joventut i Drets Cívics |
| | 3.1.5 Donar a conèixer el recurs de cessió d'espais municipals per a entitats | Participació Ciutadana i Coordinació Territorial Turisme, Comerç i Treball |
| | 3.1.6 Manteniment de descomptes en els recursos municipals d'oci i esport | Participació Ciutadana i Coordinació Territorial Educació i Esports |
| | 3.1.7 Realització d'un estudi que dimensioni el paper que juguen les associacions en l'atenció a la infància i que en determini el potencial | Participació Ciutadana i Coordinació Territorial |
| | 3.1.8 Millora de la comunicació entre l'Administració i les associacions quant als recursos existents | Participació Ciutadana i Coordinació Territorial |
| | 3.1.9 Millora de la zonificació escolar | Educació i Esports Model de Ciutat, Urbanisme i Habitatge Digne |
| | 3.1.10 Reforç del Servei de Documentació i Préstec de temes específics d'educació | Educació i Esports |
| | 3.1.11 Oferta d'activitats per a realitzar des de Palma Educa a les entitats socials que treballen amb infància | Educació i Esports |
| | 3.1.12 Facilitar l'ús dels espais dels centres escolars fora de l'horari escolar | Educació i Esports |
| 3.2 Facilitar que nins, nines i persones adultes de referència gaudeixin de l'oci de forma compartida | 3.2.1 Realització d'una programació anual d'activitats intergeneracionals | Igualtat, Joventut i Drets Cívics Educació i Deportis Participació Ciutadana i Coordinació Territorial |
| | 3.2.2 Manteniment de les activitats conjuntes per a nins, nines i persones adultes de referència que es realitzen al Centre Flassaders, i realització a altres centres de barri | Igualtat, Joventut i Drets Cívics |
| | 3.2.3 Accions municipals que fomentin la conciliació de la ciutadania de Palma mitjançant el projecte "Temps per a Tu" i altres accions. | Igualtat, Joventut i Drets Cívics Participació Ciutadana i Coordinació Territorial |
| | 3.2.4 Ampliació de l'oferta de tallers que millorin les competències i les habilitats entre nins, nines i adults de referència i difusió d'aquests entre les AMIPA | Educació i Esports |



LÍNEAS DE ACTUACIÓN

EIX 3: EDUCACIÓ, CULTURA, OCI I TEMPS LLIURE

| | | | |
|---|-------|---|---|
| 3.3 Programar activitats amb participació activa de nins, nines i adolescents dins les festes d'àmbit municipal | 3.3.1 | Organització d'activitats festives dirigides a població infantil i adolescent | Participació Ciutadana i Coordinació Territorial |
| | 3.3.2 | Incorporació de propostes de la població infantil i adolescent a la programació de festes d'àmbit municipal | Participació Ciutadana i Coordinació Territorial |
| 3.4. Fomentar la participació de nins, nines i adolescents a les festes dels barris | 3.4.1 | Foment de comissions infantojuvenils als barris a través d'entitats ciutadanes | Participació Ciutadana i Coordinació Territorial |
| | 3.4.2 | Foment del treball en xarxa que es realitza entre entitats veïnals | Participació Ciutadana i Coordinació Territorial |
| | 3.4.3 | Suport a grups de joves i nins i nines mitjançant subvencions i disposició de recursos municipals | Participació Ciutadana i Coordinació Territorial Igualtat, Joventut i Drets Cívics Benestar i Drets Socials |
| 3.5. Reforçar l'oferta municipal d'oci en valors | 3.5.1 | Estudi per a millorar la vinculació de l'oferta d'oci i temps lliure als interessos personals de la població adolescent | Igualtat, Joventut i Drets Cívics |
| | 3.5.2 | Realització d'activitats educativoculturals als casals de barri i al medi obert | Participació Ciutadana i Coordinació Territorial |
| | 3.5.3 | Manteniment del portal PalmaEduca i difusió de les seves activitats | Educació i Esports |
| | 3.5.4 | Desenvolupament de projectes i activitats específiques realitzades des dels CMSS i altres serveis | Benestar i Drets Socials |
| | 3.5.5 | Millora de la difusió de les activitats que es realitzen des dels Espais Joves a fi d'augmentar la participació de les i dels joves de Palma | Igualtat, Joventut i Drets Cívics |
| 3.6. Apropar l'art com a mitjà d'expressió, d'integració i de coneixement de l'entorn | 3.6.1 | Realització d'activitats lúdiques temàtiques relacionades amb celebracions o dates assenyalades | Participació Ciutadana i Coordinació Territorial |
| | 3.6.2 | Manteniment de l'Escola Municipal de Música de Palma | Educació i esports |
| | 3.6.3 | Realització de cursos, tallers, contacontes i seminaris des de les biblioteques | Cultura, Patrimoni, Memòria Històrica i Política Lingüística |
| | 3.6.4 | Realització d'exposicions literàries | Model de Ciutat, Urbanisme i Habitatge Digne |
| | 3.6.5 | Foment del teatre mitjançant representacions teatrals, teatre al carrer i Mostra de Teatre Escolar | Cultura, Patrimoni, Memòria Històrica i Política Lingüística Educació i Esports |
| | 3.6.6 | Dotació de nous espais per a la creació i el gaudi de l'art i la cultura | Cultura, Patrimoni, Memòria Històrica i Política Lingüística |
| | 3.6.7 | Consolidació i ampliació a altres zones del projecte musical Sons de Barri, en el qual participen tots els centres educatius d'un territori, públics, concertats i privats com a treball en xarxa | Educació i Esports |
| | 3.6.8 | Consolidació i ampliació de les activitats dels programes de Palma Educa, Mostra de Teatre, Fotojove, recull literari, jocs coreogràfics... | Educació i Esports Cultura, Patrimoni, Memòria Històrica i Política Lingüística |



LÍNIES D'ACTUACIÓ

EIX 3: EDUCACIÓ, CULTURA, OCI I TEMPS LLIURE

| | | | |
|---|-------|---|-----------------------------------|
| 3.7. Assegurar la informació sobre recursos | 3.7.1 | Manteniment del centre d'informació Palmajove i avaluació sobre cobertura poblacional | Igualtat, Joventut i Drets Cívics |
|---|-------|---|-----------------------------------|



LÍNIES D'ACTUACIÓ

EIX 4: MILLORA D'OPORTUNITATS

Pobresa i exclusió social són conceptes que s'han utilitzat indistintament, s'han diferenciat i s'han usat com a complementaris. Això no obstant, no hi ha un consens sobre la seva distinció i/o similitud.

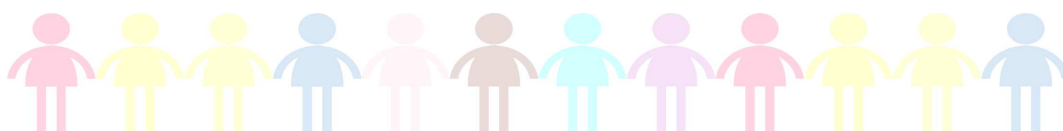
És freqüent que les definicions de pobresa facin referència preferentment a situacions de manca econòmica i material, i que l'expressió *exclusió social* s'utilitzi per a referir-se a un procés que integra diferents dimensions, com són aspectes laborals, econòmics, socials, culturals, polítics i de salut, i en el qual es limita l'accés a un conjunt de persones en una sèrie de béns i oportunitats vitals fonamentals, coartant la seva condició de ciutadà o ciutadana. Malgrat tot, també hi ha definicions de pobresa que fan referència a factors com condicions de salut, territori en el qual es resideix, no-participació en activitats productives o altres condicionants sociodemogràfics.

La pobresa i l'exclusió social són conseqüència de les desigualtats causades per l'acumulació de diferents situacions de desavantatge i desigualtat social, que es retroalimenten negativament.

El terme *diversitat* es refereix a la diferència o a la distinció entre persones, animals o coses; a la varietat, a la infinitat o a l'abundància de coses diferents, a la no-semblança, a la disparitat o a la multiplicitat. Trobam diferents tipus de diversitat:

- cultural
- ètnica
- funcional
- sexual
- lingüística

Aquest eix es perfila segons recull el diagnòstic participatiu com un dels eixos clau en l'atenció municipal. El ventall d'objectius als quals dona resposta és molt ampli: des de la cobertura de les necessitats bàsiques fins a la conciliació, fent esment especial a aspectes com la inclusió de col·lectius diversos o el suport socioeducatiu.

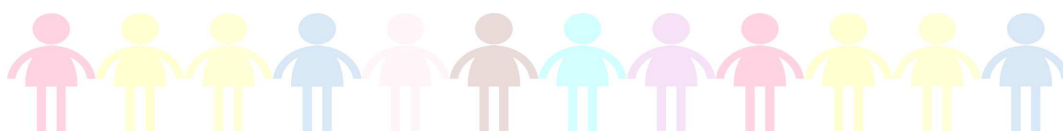


LÍNIES D'ACTUACIÓ

EIX 4: MILLORA D'OPORTUNITATS

Els objectius emmarcats en aquest eix són els següents:

- 4.1. Garantir la cobertura de les necessitats bàsiques
- 4.2. Assegurar una atenció adequada i la protecció de la infància i l'adolescència
- 4.3. Donar suport socioeducatiu als nins i joves que ho requereixen
- 4.4. Vetlar per l'eliminació d'estereotips i violències masclistes i desigualtats de gènere, i pels relacionats amb l'orientació sexual, la identitat de gènere o l'expressió de gènere
- 4.5. Assegurar la inclusió de col·lectius diversos
- 4.6. Facilitar la conciliació de les famílies mitjançant una oferta educativa i d'oci de qualitat



LÍNIES D'ACTUACIÓ

EIX 4: MILLORA D'OPORTUNITATS

| Objectius | Actuacions | Àrees implicades |
|--|---|-----------------------------------|
| 4.1 Garantir la cobertura de les necessitats bàsiques | 4.1.1 Tramitació de prestacions i ajudes econòmiques (alimentació, vestimenta i habitatge) | Benestar i Drets Socials |
| | 4.1.2 Beques de menjador i guarderia | Benestar i Drets Socials |
| 4.2. Assegurar una atenció adequada i la protecció de la infància i l'adolescència | 4.2.1 Manteniment del treball individual, grupal i comunitari, que es realitza des dels centres de serveis socials i altres serveis municipals, i avaluació per a assegurar la millora contínua | Benestar i Drets Socials |
| | 4.2.2 Manteniment del Servei Socioeducatiu d'Intervenció Comunitària amb adolescents i joves en situació de risc social i/o exclusió social | Benestar i Drets Socials |
| | 4.2.3 Manteniment del Servei de Tallers de Prevenció Comunitària | Benestar i Drets Socials |
| | 4.2.4 Millora de la difusió del Programa d'atenció a filles i fills de dones víctimes de violència de gènere. Instauració de procés de revisió i millora contínua | Igualtat, Joventut i Drets Cívics |
| | 4.2.5 Servei d'Acolliment Municipal a Víctimes de Violència de Gènere | Igualtat, Joventut i Drets Cívics |
| | 4.2.6 Manteniment del Servei d'Acolliment Municipal a Famílies | Benestar i Drets Socials |
| | 4.2.7 Manteniment del Programa de suport familiar | Benestar i Drets Socials |
| | 4.2.8 Protecció, detecció i intervenció en casos de tràfic i prostitució infantil, com també coordinació amb entitats relacionades | Igualtat, Joventut i Drets Cívics |
| | 4.2.9 Manteniment del Servei d'Oci Preventiu per a Nins: oferta d'activitats de temps lliure educatiu | Benestar i Drets Socials |
| | 4.2.10 Coordinació amb l'IMAS en matèria de protecció als menors | Benestar i Drets Socials |
| | 4.2.10 Programa integral d'atenció a la infància dins del Programa de real·lotjament i reinserció social de Son Riera | Benestar i Drets Socials |
| 4.2.11 Implementació del programa de Caixa Proinfància | Benestar i Drets Socials | |
| 4.3. Donar suport socioeducatiu a les nines, els nins i els joves que ho requereixin | 4.3.1 Servei Municipal d'Educació d'Adults | Educació i Esports |
| | 4.3.2 Desenvolupament del programa BarriEduca a Son Gotleu | Educació i Esports |
| | 4.3.3 Programa d'orientació i suport a l'estudi Èxit | Educació i Esports |
| | 4.3.4 Manteniment del Projecte <i>Reforça't</i> de suport educatiu | Benestar i Drets Socials |
| | 4.3.5 Manteniment del Programa d'intervenció socioeducativa per a joves (ALTER) | Benestar i Drets Socials |
| | 4.3.6 Ampliació del projecte PISE com a mesura de prevenció de l'abandó i del risc social | Benestar i Drets Socials |
| | 4.3.7 Avaluació del Projecte pilot d'intervenció amb joves en tres nivells, i estudi de la possibilitat d'ampliació del recurs | Benestar i Drets Socials |
| | 4.3.8 Ajudes econòmiques puntuals per a la participació en activitats socioeducatives | Benestar i Drets Socials |
| | 4.3.9 Organització i promoció d'activitats d'oci i temps lliure per a nins i nines de 6 a 16 anys, afavorint la seva integració social i participació activa en les activitats organitzades per entitats i serveis de la zona (EDUSI) | Benestar i Drets Socials |



LÍNEAS DE ACTUACIÓN

EIX 4: MILLORA D'OPORTUNITATS

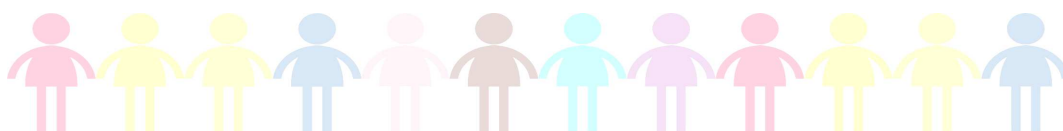
| Objectius | Actuacions | Àrees implicades |
|---|--|--|
| 4.3. Donar suport socioeducatiu a les nines, els nins i els joves que ho requereixin | 4.3.10 Facilitació de eines, competències i connectivitat tecnològica | Economia i Innovació |
| | 4.3.11 Realització d'activitats que disminueixen la bretxa tecnològica generacional | Economia i Innovació |
| 4. Vetlar per l'eliminació d'estereotips i violències masclistes i desigualtats de gènere, i dels relacionats amb l'orientació sexual, la identitat de gènere o l'expressió de gènere | 4.4.1 Realització de tallers gratuïts per a escoles, instituts i entitats ciutadanes infantils i de joves, sobre violències masclistes, diversitat afectiu-sexual i d'identitat de gènere (prevenció i sensibilització). | Igualtat, Joventut i Drets Cívics |
| | 4.4.2 Treballar les violències sexuals i sexistes amb la infància i l'adolescència mitjançant la campanya "No i Punt!" i altres iniciatives municipals | Igualtat, Joventut i Drets Cívics |
| | 4.4.3 Introducció de la perspectiva de gènere i de respecte a l'orientació sexual, la identitat de gènere o l'expressió de gènere en totes les àrees municipals, i vetlar pel seu compliment | Igualtat, Joventut i Drets Cívics |
| | 4.4.4 Inclusió dins del programa municipal de formació anual de cursos relacionats amb prevenció i atenció de violències masclistes en infància i adolescència, violència de gènere, infància | Igualtat, Joventut i Drets Cívics |
| | 4.4.5 Inclusió dins del programa municipal de formació anual de formacions en diversitat sexual en personal municipal i entitats | Igualtat, Joventut i Drets Cívics |
| | 4.4.6 Redacció d'instruccions per a la inclusió de referents diversos (col·lectiu LGTBI, diversitat funcional, sensorial i cognitiva, procedència, etc.) en els anuncis i la publicitat municipal | Batlia Igualtat, Joventut i Drets Cívics |
| 4.5 Assegurar la inclusió de col·lectius diversos | 4.5.1 Manteniment de les activitats ludicoesportives inclusives per a nins i adolescents amb diversitat funcional, sensorial i cognitives | Educació i Esports Participació Ciutadana i Coordinació Territorial |
| | 4.5.2 Foment per a la formació del personal municipal en diversitat funcional, sensorial i cognitiva | Escola Municipal de Formació |
| | 4.5.3 Increment de les activitats inclusives per a tots, informant <i>a priori</i> de les activitats que comptaran amb interpretació en llengua de signes | Educació i Esports Participació Ciutadana i Coordinació Territorial |
| | 4.5.4 Manteniment del Servei d'Integració i Atenció a Persones amb Discapacitat (SIAD) | Benestar i Drets Socials |
| | 4.5.5 Incorporació d'aspectes d'igualtat entre nines i nins, i d'atenció a col·lectius amb necessitats especials, com també formació en aquesta línia a les convocatòries de subvencions | Participació Ciutadana i Coordinació Territorial |
| | 4.5.6 Treballar la diversitat cultural, d'origen i religiosa a les escoles de Palma mitjançant el projecte "Participem i vivim a l'escola" | Igualtat, Joventut i Drets Cívics |
| | 4.5.7 Difusió de la guia Stop Racisme | Igualtat, Joventut i Drets Cívics |
| | 4.5.8 Participació i lideratge de la Xarxa Stop Racisme | Igualtat, Joventut i Drets Cívics |



LÍNIES D'ACTUACIÓ

EIX 4: MILLORA D'OPORTUNITATS

| | | | |
|--|-------|---|---|
| 4.6 Facilitar la conciliació de les famílies mitjançant una oferta educativa i d'oci de qualitat | 4.6.1 | Gestió i administració de 12 escoles per a nins de 0 a 3 anys | Patronat Municipal d'Escoles Infantils |
| | 4.6.2 | Manteniment de les ajudes per a subvencionar les despeses d'ensenyament de 0 a 3 anys en 25 escoles infantils (bo escolar) | Patronat Municipal d'Escoles Infantils |
| | 4.6.3 | Realització de campus poliesportius per als mesos d'estiu | Educació i Esports |
| | 4.6.4 | Manteniment dels serveis de ludoteca per a facilitar la conciliació de la vida personal i familiar i l'estudi de viabilitat de traslladar-los a altres llocs de la ciutat | Igualtat, Joventut i Drets Cívics Sanitat i Consum |
| | 4.6.5 | Subvencions a les AMIPA per a realitzar activitats de conciliació: servei de guarderia matinal, activitats extraescolars... | Educació i Esports |



LÍNIES D'ACTUACIÓ

EIX 5: PARTICIPACIÓ EN LA REALITAT MUNICIPAL

La participació infantil és un dret i un dels quatre principis fonamentals de la Convenció sobre els drets de l'infant, juntament amb la no-discriminació; l'interès superior de l'infant i el dret a la vida, la supervivència i el desenvolupament. La Convenció estableix que els estats han de garantir que l'infant estigui en condicions de formar-se un judici propi, com també el dret a expressar lliurement la seva opinió sobre les situacions que l'afectin, tenint-ne en compte les opinions en funció de la seva edat i maduresa (art. 12).

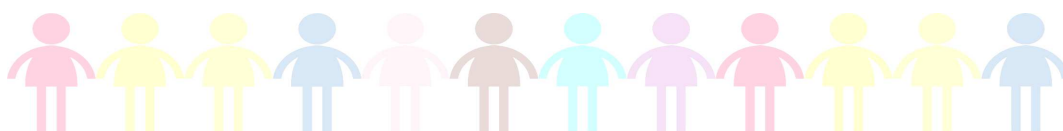
Perquè aquesta participació sigui genuïna, s'ha de fomentar la construcció d'una opinió informada per part dels nins, les nines i els adolescents, i promoure l'associacionisme com a espai propi de la infància i l'adolescència i de representativitat entre ells. La participació és, per tant, un dret i una responsabilitat, ja que implica compartir les decisions que afecten la vida pròpia i la vida de la comunitat en la qual es viu.

En aquest eix s'incorporen accions que promocionen el ple exercici de la infància i l'adolescència, garantides en el conjunt de l'ordenament jurídic, i totes les iniciatives que incloguin un major protagonisme dels menors, el reconeixement del seu paper en la societat i l'exercici dels seus drets mitjançant la participació com a col·lectiu en els temes referents al seu municipi.

També s'incorporen en aquest eix totes les accions que milloren la coordinació i el seguiment entre les diferents àrees municipals, amb les entitats socials i amb altres administracions.

Els objectius emmarcats en aquest eix són els següents:

- 5.1. Establir i/o reforçar canals de participació directa de la infància i l'adolescència en decisions que afecten el conjunt del municipi.
- 5.2. Fer partícips nins i nines i adolescents del disseny i l'execució dels projectes que es realitzen al seu entorn.
- 5.3. Crear sinergies entre àrees municipals.
- 5.4. Visibilitzar la ciutat amb perspectiva infantil i adolescent.
- 5.5. Donar a conèixer a la infància i l'adolescència els drets que els emparen i els recursos existents.
- 5.6. Crear sinergies amb altres administracions i entitats socials



LÍNIES D'ACTUACIÓ

EIX 5: PARTICIPACIÓ EN LA REALITAT MUNICIPAL

| Objectius | Actuacions | Àrees implicades |
|--|---|---|
| 5.1. Establir i/o reforçar canals de participació directa de la infància i l'adolescència en decisions que afecten el conjunt del municipi | 5.1.1 Creació i dinamització del Consell per a la Participació Infantil i Adolescent, amb convocatòries quadrimestrals | Batlia Benestar i Drets Socials Igualtat, Joventut i Drets Cívics Participació Ciutadana i Coordinació Territorial Educació i Esports |
| | 5.1.2 El manteniment de la iniciativa de l'Ajuntament respon a: visites del batle i altres càrrecs municipals a les escoles i les associacions | Batlia |
| 5.2. Fer participis a nins, nines i adolescents del disseny i l'execució dels projectes que es realitzen en el seu entorn | 5.2.1 Manteniment de les comissions infantojuvenils territorials i creació de noves, si s'escau. | Benestar i Drets Socials |
| | 5.2.2 Consolidació de projectes socioeducatius dels barris i/o de millora dels barris mitjançant projectes de desenvolupament comunitaris | Educació i Esports |
| | 5.2.3 Incorporació de mecanismes de participació activa per a població infantil i adolescent quant a la proposta i la valoració de les festes d'àmbit municipal | Participació Ciutadana i Coordinació Territorial |
| 5.3. Crear sinergies entre àrees municipals | 5.3.1 Estudi de la idoneïtat de crear un departament específic d'infància que, entre d'altres tasques, lideri la coordinació municipal | Batlia |
| | 5.3.2 Redacció i difusió de recomanacions a totes les àrees municipals per a la inclusió de la perspectiva infantil i adolescent a la programació d'activitats i polítiques públiques | Batlia |
| | 5.3.3 Establiment d'un protocol d'informació de les actuacions del Pla a l'Oficina del/de la de la Defensor/ra de la Ciutadania | Batlia |
| 5.4. Visibilizar la ciutat amb perspectiva infantil i adolescent | 5.4.1 Introducció als àmbits responsables dels plans urbanístics per a la inclusió de la perspectiva infantil i adolescent (*) | Model de Ciutat, Urbanisme i Habitatge Digne |
| 5.5. Donar a conèixer a la infància i l'adolescència els drets que els emparen i els recursos existents | 5.5.1 Programació de tallers de sensibilització i difusió relacionats amb la Convenció dels drets de l'infant | Batlia |
| | 5.5.2 Periodicitat anual de la Convenció de Drets de la Infància | Batlia |
| | 5.5.3 Creació d'un web per a la difusió del Pla, del Consell per a la Participació de la Infància i l'Adolescència, i de totes les iniciatives i els recursos relacionats amb la infància i la joventut. Inclusió al web de mecanismes per a la participació infantil | Batlia |
| | 5.5.4 Edició i publicació de materials de difusió del Pla i les iniciatives relacionades | Batlia |



LÍNIES D'ACTUACIÓ

EIX 5: PARTICIPACIÓ EN LA REALITAT MUNICIPAL

| | | | |
|--|--------|---|---|
| 5.6. Crear sinergies amb altres administracions i amb entitats socials | 5.6.1 | Manteniment de les comissions escolars dels centres municipals de Serveis Socials de Palma amb els centres educatius, i ampliació a altres centres | Benestar i Drets Socials |
| | 5.6.2 | Participació activa al Consell Escolar Municipal i als consells escolars de centre | Educació i Esports |
| | 5.6.3 | Manteniment de l'Acord de coordinació entre el Servei de Protecció de Menors i Atenció a la Família (IMAS) i els Serveis Socials de l'Ajuntament de Palma i avançament per a la signatura d'un conveni de col·laboració | Benestar i Drets Socials |
| | 5.6.4 | Manteniment del Conveni amb l'IMAS per al Projecte psicosocial vinculat al Servei de Protecció de Menors | Benestar i Drets Socials |
| | 5.6.5 | Col·laboració amb la Direcció General de Menors i Família de la Conselleria de Benestar per a millorar la usabilitat del Protocol (*) | Benestar i Drets Socials |
| | 5.6.6 | Coordinació amb la Conselleria de Salut en relació al Pla d'addiccions i drogues de les Illes Balears | Benestar i Drets Socials |
| | 5.6.7 | Coordinació amb entitats socials per a la realització d'activitats ludicoesportives i d'atenció social | Benestar i Drets Socials Igualtat, Joventut i Drets Cívics Participació Ciutadana i Coordinació Territorial Educació i Esports |
| | 5.6.8 | Subvencions a entitats per a la realització d'activitats d'interès social que treballin per a la prevenció, la detecció i la intervenció en les situacions de risc i d'exclusió social | Benestar i Drets Socials |
| | 5.6.9 | Participació activa en jornades de comunicació i coordinació en relació amb polítiques d'infància | Batlia |
| | 5.6.10 | Establiment de canals de comunicació i/o col·laboració amb altres ajuntaments en relació amb les polítiques d'infància | Batlia |
| | 5.6.11 | Participació al Comitè Tècnic de Salut i Benestar Social de Palma | Benestar i Drets Socials |
| | 5.6.12 | Manteniment de la col·laboració amb l'Oficina de Defensa dels Drets del Menor de les Illes Balears | Benestar i Drets Socials |





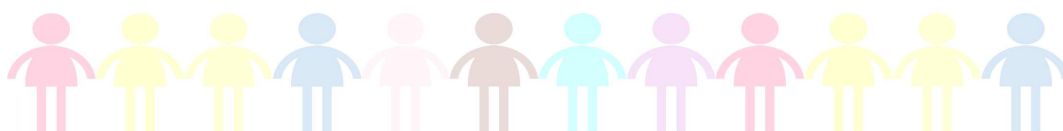
CRONOGRAMA



CRONOGRAMA

| CRONOGRAMA DE TAULES DE COORDINACIÓ /PERÍODE 2018-2022 | | | | | | | | | | | | |
|--|-------|------|------|-------|------|------|--------|-------|------|------|------|------|
| Reunions | Gener | Feb. | Març | Abril | Maig | Juny | Juliol | Agost | Set. | Oct. | Nov. | Des. |
| Comissió de Coordinació Municipal per la a Infància i l'Adolescència | | | X | | | | | | | X | | |
| Comissió Executiva per a la Infància i l'Adolescència | X | | | X | | | X | | | X | | |
| Comissió Tècnica Ciutats Amigues de la Infància i l'Adolescència | X | | | X | | | X | | | X | | |
| Comissió no Permanent de Ple en Matèria d'Infància i Adolescència | | | X | | | | | | | | X | |

| CRONOGRAMA DE GRUPS DE TREBALL-EIXOS /PERÍODE 2018-2022 | | | | | | | | | | | | |
|---|------------|-----------|-----------|------------|-----------|-----------|-------------|------------|-----------|-----------|-----------|-----------|
| Entrega d'informes | Gener 2019 | Feb. 2019 | Març 2019 | Abril 2019 | Maig 2019 | Juny 2019 | Juliol 2019 | Agost 2019 | Set. 2019 | Oct. 2019 | Nov. 2019 | Des. 2019 |
| GRUP DE TREBALL EIX 1 | | | X | | | | | | X | | | |
| GRUP DE TREBALL EIX 2 | | | X | | | | | | X | | | |
| GRUP DE TREBALL EIX 3 | | | X | | | | | | X | | | |
| GRUP DE TREBALL EIX 4 | | | X | | | | | | X | | | |
| GRUP DE TREBALL EIX 5 | | | X | | | | | | X | | | |



CRONOGRAMA

| CRONOGRAMA D'ACTIVITATS /PERÍODE 2018-2022 | | | | | | | | | | | | |
|--|------------|-----------|-----------|------------|-----------|-----------|-------------|------------|-----------|-----------|-----------|-----------|
| Accions per a dur a terme | Gener 2018 | Feb. 2018 | Març 2018 | Abril 2018 | Maig 2018 | Juny 2018 | Juliol 2018 | Agost 2018 | Set. 2018 | Oct. 2018 | Nov. 2018 | Des. 2018 |
| Consell de Participació Infantil | X | | | | X | | | | | X | | |
| Trobada UNICEF | | | | | | | | | | | | |
| Celebració del Dia internacional de l'Infant | | | | | | | | | | | | |
| Visites a les escoles | X | X | X | X | X | X | X | X | X | X | X | X |
| Mitjans de comunicació | X | | X | | X | | X | | X | | X | |

La cronologia de les actuacions de cada eix es detallarà en el procés de seguiment i avaluació del Pla.





MITJANS I RECURSOS



MITJANS I RECURSOS

MITJANS

Per a dur a terme les accions proposades, es compta amb professionals responsables de cada programa, projecte o acció de cada àrea municipal.

Des de Batlia, amb suport administratiu, es coordinarà el Pla municipal d'infància i adolescència.

A través de l'estructura de seguiment es treballarà per al compliment i el seguiment del Pla:

- Comissió de Coordinació Municipal per a la Infància i l'Adolescència
- Comissió Executiva per a la Infància i l'Adolescència
- Comissió Tècnica Ciutats Amigues de la Infància
- Comissió no Permanent de Ple en matèria d'Infància i Adolescència.

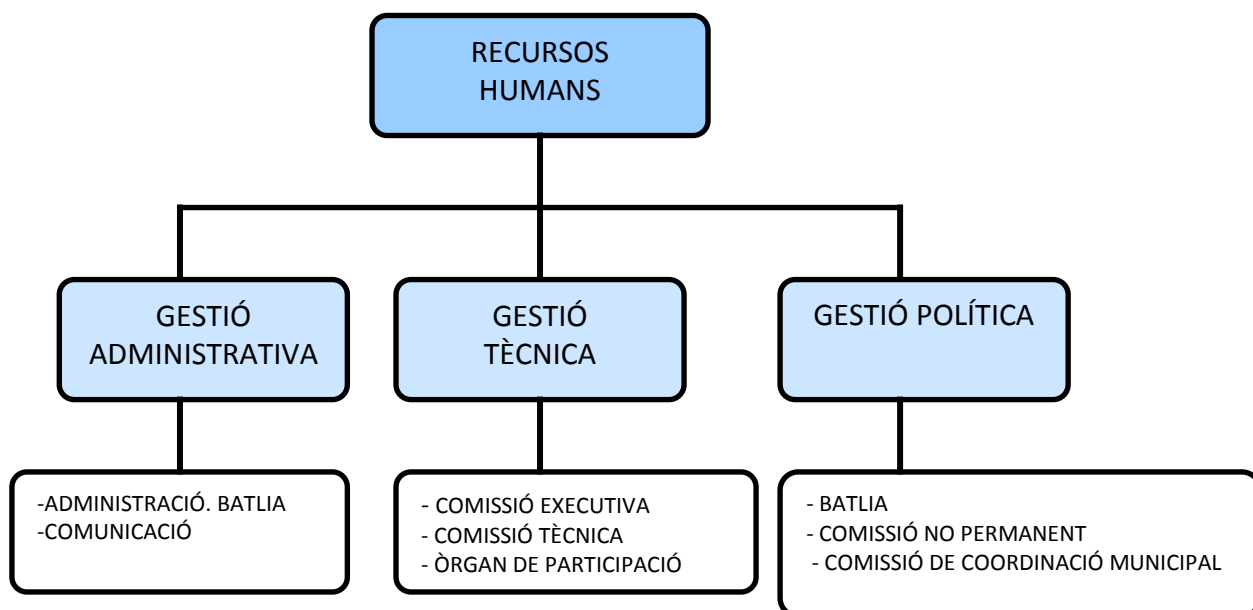
La Coordinació de Batlia serà el referent per a la coordinació del Pla i durà a terme les següents funcions:

- Convocar les comissions de seguiment
- Elaborar actes i documentació complementària i necessària per a la tramitació de la convocatòria
- Fer d'enllaç amb UNICEF
- Vetlar pel compliment de les accions, sol·licitant els documents de seguiment i el document d'avaluació
- Recollir, actualitzar les actuacions i elaborar-ne la memòria anual
- Elaboració i seguiment de la difusió del procés
- Les que es derivin de la mateixa dinàmica del procés



MITJANS I RECURSOS

RECURSOS



MITJANS I RECURSOS

RECURSOS

| PRESSUPOST PREVIST 2018-2022 | |
|------------------------------|------------------------|
| PRESSUPOST 2018 | 10.282.354,55 € |
| PRESSUPOST2019 | 10.282.354,55 € |
| PRESSUPOST 2020 | 10.282.354,55 € |
| PRESSUPOST 2021 | 10.282.354,55 € |
| PRESSUPOST 2022 | 10.282.354,55 € |
| TOTAL | 51.411.772,75 € |

La previsió és que anualment s'inverteixi la mateixa quantitat.





SEGUIMENT I AVALUACIÓ



SEGUIMENT I AVALUACIÓ

SEGUIMENT

El seguiment és un procés continu d'observació, mesurament i anàlisi del desenvolupament dels objectius i les accions que formen part del Pla. Això ens permetrà:

- D'una banda, conèixer el grau de compliment de la programació, com també les fortaleses i les debilitats de la posada en marxa de les accions.
- De l'altra, identificar bones pràctiques i, si és necessari, realitzar reajustaments de les accions, millores en la implantació de les actuacions, dels processos de treball o del model de gestió.

Per a realitzar el seguiment:

- S'establiran reunions de treball per eixos d'actuació, on hi haurà representades les àrees implicades.

En cada eix d'actuació es nomenarà un responsable que elaborarà un informe semestral, emplenant el document de seguiment, que trametrà a Batlia.

-Des de Batlia es realitzarà un seguiment de les reunions realitzades, com també la centralització dels informes semestrals per eixos d'actuació.

D'altra banda, tota la informació centralitzada per part de Batlia es trametrà a la Comissió Executiva Ciutat Amiga de la Infància i l'Adolescència, que coordinarà i dinamitzarà el procés. Aquesta funció es pot afegir a la llista de funcions d'aquesta Comissió.



SEGUIMENT I AVALUACIÓ

SEGUIMENT

Qualsevol àrea podrà fer arribar, a través de la Comissió Tècnica, aportacions, suggeriments o necessitats associats al Pla.

Document d'aportació al Pla.

D'altra banda, s'informarà el Consell de Participació Infantil, en les sessions ordinàries que tinguin lloc, del desenvolupament de les actuacions realitzades per eixos d'actuació.

El Consell de participació infantil podrà realitzar aportacions, suggeriments i necessitats associats al Pla.

La Comissió Executiva de Ciutats Amigues de la Infància serà qui coordinarà i dinamitzarà aquest procés. A través de la comissió tècnica les àrees aportaran i canalitzaran la informació necessària. En funció de la responsabilitat en l'execució de les accions, en aquesta fase també prendrà part personal tècnic i/o personal directiu. Aquesta funció es pot afegir a la llista de funcions d'aquesta Comissió.



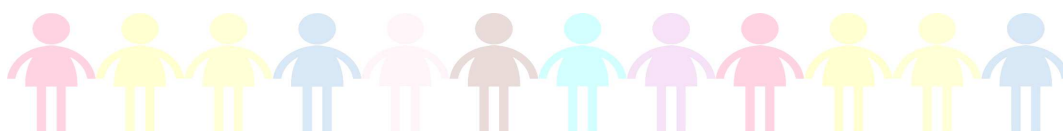
SEGUIMENT I AVALUACIÓ

AVALUACIÓ

L'avaluació és un procés fonamental per a determinar el funcionament del Pla d'infància i adolescència; ens permetrà conèixer si s'han implantat les mesures i les accions del Pla, i els resultats obtinguts. A més dels continguts per a avaluar, una altra qüestió important és en quin moment s'avalua; es distingeix entre avaluació intermèdia i avaluació final.

Per tant, quant als aspectes per a avaluar, podem diferenciar:

- . Avaluació del grau de compliment: la finalitat d'aquesta avaluació és conèixer en quina mesura s'han implantat les accions del Pla. Es realitzarà en dos moments diferents (en l'avaluació intermèdia i en l'avaluació final).
- . Avaluació de resultats: amb aquesta es pretén conèixer en quina mesura s'ha avançat per a aconseguir els objectius plantejats al Pla. Es realitzarà en finalitzar el període d'implantació de les accions (avaluació final).
- Avaluació interna de seguiment: s'avaluarà el nivell de compliment de les actuacions de cada eix. El grup de treball de cada eix d'actuació presentarà anualment un informe d'avaluació per a detectar el nivell de compliment.



SEGUIMENT I AVALUACIÓ

AVALUACIÓ

En ambdós casos, la Comissió Executiva de Ciutats Amigues de la Infància en serà la responsable, en col·laboració amb la resta d'àrees de l'Ajuntament, les quals, a través de la Comissió Tècnica, aportaran la informació pertinent. També hi participaran les nines, els nins i els adolescents de la ciutat a través del Consell de Participació. Aquesta funció es pot afegir a la llista de funcions d'aquesta Comissió.

Per a la recollida de les dades necessàries per a l'avaluació s'utilitzaran tècniques quantitatives i qualitatives.

Quant a la temporalització, l'avaluació es durà a terme en dos moments clarament diferenciats:

Avaluació intermèdia: es realitzarà durant el segon quadrimestre de 2020.

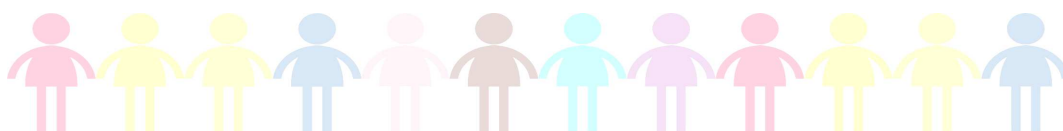
Avaluació final: es realitzarà en finalitzar el període d'implantació del Pla, al primer quadrimestre de 2022.



SEGUIMENT I AVALUACIÓ

INDICADORS

| OBJECTIUS GENERALS DEL PLA | INDICADORS |
|---|---|
| <p>1. Recopilar i compartir totes les actuacions que es realitzen actualment des de l'Ajuntament de Palma.</p> <p>Obtenir visió general per a millorar l'eficàcia i l'eficiència dels serveis</p> | <ul style="list-style-type: none"> - Nre. d'actuacions tant noves com de continuïtat - Nre. de programes i activitats - Nre. de millores en els serveis i noves propostes - Conclusions i noves necessitats |
| <p>2. Definir i consensuar amb les àrees de l'Ajuntament les línies d'acció principals del municipi en matèria d'infància i adolescència</p> | <ul style="list-style-type: none"> - Nre. de reunions realitzades - Nre. d'accions realitzades |
| <p>3. Canviar la perspectiva de treball desenvolupant-la sota un eix de la infància i l'adolescència</p> | <ul style="list-style-type: none"> - Nre. d'accions realitzades en les quals es parteix de la visió de la infància i l'adolescència com a punt de partida |
| <p>4. Promoure la participació en trobades sobre temes d'infància i adolescència</p> | <ul style="list-style-type: none"> - Nre. d'accions - Nre. d'assistents - Nre. d'àrees implicades |
| <p>5. Desenvolupar accions de coordinació transversal i de treball entre totes les àrees de l'Ajuntament.</p> | <ul style="list-style-type: none"> - Nre. de reunions - Nre. d'accions |
| <p>6. Promocionar la participació infantil i adolescent</p> | <ul style="list-style-type: none"> - Nre. de sessions ordinàries - Nre. de sessions participatives - Mesurament de la qualitat percebuda pels integrants |



SEGUIMENT I AVALUACIÓ

INDICADORS

| OBJECTIUS GENERALS DEL PLA | INDICADORS |
|---|---|
| 7. Difondre el Pla, el Consell de Participació Infantil i la Convenció dels drets de l'Infant per a una major sensibilització sobre aquests drets | - Nre. d'accions realitzades quant al Pla - Nre d'accions realitzades quant al Consell de Participació - Nre. d'accions realitzades quant a la Convenció dels drets de l'infant |
| 8. Avaluar el Pla de manera periòdica i constant | - Nre. d'actuacions realitzades - Nre. de reunions realitzades - Qualificació de les actuacions de manera quantitativa i qualitativa |
| 9. Crear un sistema d'informació i difusió municipal quant a la infància i l'adolescència | - Nre. d'actuacions realitzades - Enquesta de qualitat i ús del servei |
| 10. Promoure accions que garanteixin el ple desenvolupament dels drets de la infància i l'adolescència al municipi de Palma | - Nre. d'accions realitzades |
| 11. Atendre de forma prioritària la infància en risc d'exclusió social | - Nre. d'accions realitzades |
| 12. Aconseguir el segell CAI, mantenir-lo, renovar-lo i difondre'l | - Nre. d'actuacions realitzades |

